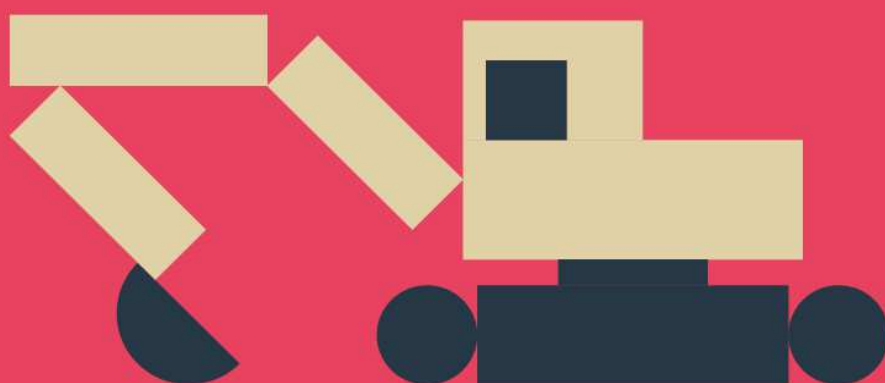
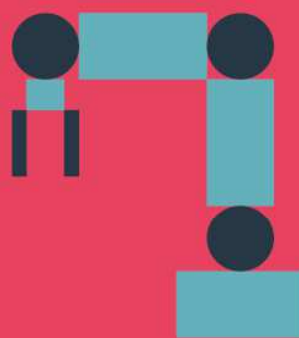
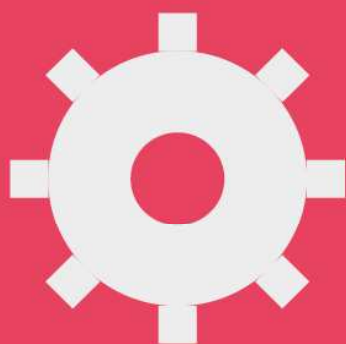


En alliansebank i eika.



# Kvartalsrapport

2. kvartal 2015

# Kvartalsrapport 2. kvartal 2015

## Positiv utvikling i 2. kvartal

Jæren Sparebank opplever en positiv resultatutvikling i et marked preget av sterk konkurranse og noe lavere aktivitet. Grunnlaget for å utvikle banken videre som lokalbanken for Jæren vurderes som godt.

Klepp Sparebank og Time Sparebank fusjonerte med virkning fra 2. januar 2015. Klepp Sparebank er juridisk overtagende bank og navnet er endret til Jæren Sparebank. Time Sparebank er å anse som regnskapsmessig overtagende bank (omvendt overtagelse). Som en følge av dette er alle sammenligningstall i regnskapet historiske tall fra Time Sparebank.

Time Sparebank har historisk utarbeidet regnskapet iht gjeldende lover, forskrift om årsregnskap for banker og god regnskapsskikk i Norge (NGAAP). Jæren Sparebank utarbeider regnskapene iht International Financial Reporting Standards godkjent av EU (IFRS). Sammenligningstall, dvs historiske tall fra Time Sparebank, er omarbeidet iht IFRS. Det vises til egen note samt offentliggjort overgangsdokument for Time Sparebank når det gjelder forskjellen mellom NGAAP og IFRS.

Da de offisielle regnskapstallene ikke viser hvordan den faktiske utviklingen har vært i perioden for den fusjonerte banken, er det i nøkkeltallene benyttet proformatall i grunnlaget for sammenligningen.

## Hovedtall 2. kvartal

Tekst	2015	2014 Proforma
Resultat før skatt	Kr. 42,4 mill.	Kr. 58,6 mill.
Resultat etter skatt	Kr. 35,9 mill.	Kr. 48,7 mill.
Netto provisjonsinntekter	Kr. 17,5 mill.	Kr. 21,4 mill.
Tap og nedskrivning på utlån	Kr. - 0,1 mill.	Kr. 0,8 mill.
Netto renteinntekter i % av gjennomsn. forvaltning (GFK)	1,55 %	1,55 %
Kostnader i % av GFK	1,41 %	1,20 %
Kostnader i % av inntekter	50,9 %	41,7 %
Egenkapitalavkastning før skatt	13,5 %	20,1 %
Egenkapitalavkastning etter skatt	11,5 %	17,0 %

## Hovedtall 1. halvår

Tekst	2015	2014 Proforma
Resultat før skatt	Kr. 69,0 mill.	Kr. 89,4 mill.
Resultat etter skatt	Kr. 56,7 mill.	Kr. 71,4 mill.
Netto provisjonsinntekter	Kr. 36,6 mill.	Kr. 45,4 mill.
Tap og nedskrivning på utlån	Kr. - 0,6 mill.	Kr. 1,1 mill.
Netto renteinntekter i % av gjennomsn. forvaltning (GFK)	1,52 %	1,55 %
Kostnader i % av GFK	1,43 %	1,23 %
Kostnader i % av inntekter	57,0 %	47,7 %
Innskuddsdekning	80,7 %	77,8 %
Overføringsgrad Eika Boligkreditt (EBK)	37,0 %	36,2 %
Ren kjernekapitaldekning	15,2 %	13,4 %
Egenkapitalavkastning før skatt	11,2 %	15,8 %
Egenkapitalavkastning etter skatt	9,2 %	12,7 %

## Resultat 2. kvartal 2015

Banken leverte i 2. kvartal et resultat før skatt på kr. 42,4 mill. mot kr. 58,6 mill. i fjor. Dette gir en samlet reduksjon på kr. 16,2 mill. Redusert resultat før skatt i år i forhold til i fjor skyldes i første rekke engangskostnader knyttet til teknisk konvertering i forbindelse med fusjonen. I tillegg ble gevinst ved salg av aksjer i Nets Holding bokført i 2. kvartal i fjor.

Resultat etter skatt ble kr. 35,9 mill. mot kr. 48,7 mill. i fjor.

Egenkapitalavkastningen etter skatt utgjør 11,5 % (17,0 %).

## Resultat 1. halvår 2015

Banken leverte i 1. halvår et resultat før skatt på kr. 69,0 mill. mot kr. 89,4 mill. i fjor. Dette gir en samlet reduksjon på kr. 20,4 mill. Redusert resultat før skatt i år i forhold til i fjor skyldes i første rekke engangskostnader på kr. 7,5 mill knyttet til teknisk konvertering i forbindelse med fusjonen. I tillegg ble gevinst ved salg av aksjer i Nets Holding bokført i 2. kvartal i fjor med kr. 12,0 mill.

Resultat etter skatt ble kr. 56,7 mill. mot kr. 71,4 mill. i fjor.

Egenkapitalavkastningen etter skatt utgjør 9,2 % (12,7 %).

### Netto renteinntekter

Netto renteinntekter i 1. halvår viser kr. 94,8 mill. (kr. 95,2 mill.).

Reduserte utlånsmarginer bidro til noe reduksjon i netto renteinntekter. Dette til tross for at utlånsporteføljen viser en økning på 1,5 % siste 12 måneder. Målt i forhold til GFK ble netto renteinntekter 1,52 % i 1. halvår (1,55 %).

### Netto provisjons- og andre inntekter

Netto provisjons- og andre inntekter i 1. halvår viser kr. 37,5 mill. (kr. 43,2 mill.). Nedgangen fra i fjor skyldes i hovedsak reduserte marginer på lån i EBK som følge av lavere rentenivå. Provisjoner fra EBK viser kr. 14,5 mill. i 1. halvår. Porteføljen i EBK har siste året økt med kr. 323 mill.

### Netto inntekter finansielle investeringer

Netto inntekter finansielle investeringer i 1. halvår utgjorde kr. 24,2 mill. (kr. 20,7 mill.). Utbytter fra eierandeler i Eika Gruppen og Eika Boligkreditt er

inntektsført i 2. kvartal med til sammen kr. 17,1 mill.

### Driftskostnader

Driftskostnader i 1. halvår viser kr. 89,2 mill. (kr. 75,7 mill.). Mye av økningen fra i fjor forklares ved engangskostnader knyttet til teknisk konvertering i forbindelse med fusjonen. I tillegg kommer noe økning når det gjelder kostnader relatert til personal og markedsføring.

Sum driftskostnader i prosent av GFK øker i år til 1,43 % (1,23 %). Kostnader målt i forhold til inntekter er 57,0 % ved utgangen av 1. halvår (47,7 %). Justert for fusjonskostnader i 1. halvår, utgjør kostnadsandelen i overkant av 52,0 %.

### Tap og mislighold

Nedskrivning og tap på utlån og garantier i 1. halvår viser netto kr. – 0,6 mill. (kr. 1,1 mill.). Brutto misligholdte engasjement utgjorde kr. 22,7 mill. (kr. 23,5 mill.) ved utgangen av 1. halvår. Tapsutsatte (ikke misligholdte) engasjement utgjorde kr. 49,7 mill. (kr. 65,5 mill.).

Summen av misligholdte og tapsutsatte engasjement ble kr. 72,4 mill. (kr. 89,0 mill. kroner) i 2015. Målt som andel av brutto utlån gir dette en reduksjon siste 12 måneder fra 0,88 % til 0,70 %.

Avsetningsgrad for misligholdte og tapsutsatte engasjement er henholdsvis 31,3 % (54,0 %) og 28,0 % (23,1 %) pr. utgangen av 1. halvår.

Summen av individuelle nedskrivninger viser en reduksjon fra 27,8 mill. kroner i fjor til 21,0 mill. pr. utgangen av 1. halvår.

### Balansen

Bankens forvaltningskapital er på kr. 12,7 mrd. ved utgangen av 1. halvår. Økningen er på 1,1 % siste 12 måneder.

Utlån via EBK kommer i tillegg med kr. 4,1 mrd. Ved utgangen av 1. halvår. Økningen er på 8,5 % siste 12 måneder.

Brutto utlån i balansen har siste 12 måneder økt fra kr. 10,2 mrd. til kr. 10,3 mrd. Dette tilsvarer en økning på 1,5 %. Inkludert EBK har brutto utlån økt med 3,4 % siste 12 måneder. Veksten i EBK isolert sett har vært på 8,5 % siste 12 måneder. Innskudd fra kunder viser en økning siste 12 måneder på 5,0 % og utgjør

kr. 8,3 mrd. ved utgangen 1. halvår.

I 1. halvår viser totale utlån en økning på 0,3 %. Innskudd viser en økning på 2,4 % i samme periode. Innskuddsdekningen øker fra 79,1 % ved utgangen av 2014 til 80,7 % ved utgangen av 1. halvår. Spredningen i innskuddene vurderes som god – med relativt få store innskudd i porteføljen.

#### Privatmarkedet

Utlån til privatmarkedet viser en økning på 1,9 % i 1. halvår. Inkludert EBK er økningen på 3,7 %. Siste 12 måneder viser utlån til privatmarkedet en økning på 5,5 %. Inkludert EBK er økningen på 6,6 %. Andel lån overført til EBK utgjør 37,0 % (36,2 %) av totale lån til privatmarkedet, inkludert EBK. Av samlede utlån utgjør utlån til privatmarkedet 68,2 % (66,2 %).

Innskudd privat viser en økning på 5,9 % i 1. halvår. Siste 12 måneder viser innskudd privat en økning på 6,7 %. Innskuddsdekningen innenfor privatmarked er 84,1 % (82,5 %).

I 1. halvår viser privatmarked en inntjening før skatt på kr. 27,2 mill. mot kr. 35,9 mill. i fjor. Netto renteinntekter øker med kr. 3,7 mill. mens netto provisjonsinntekter viser en reduksjon på kr. 5,4 mill. Reduksjonen skyldes hovedsakelig reduserte marginer på lån i EBK. Driftskostnader øker med kr. 2,6 mill.

I 2. kvartal viser privatmarked en inntjening før skatt på kr. 15,7 mill. mot kr. 21,8 mill. i fjor.

#### Næringslivsmarkedet

Utlån til næringslivsmarkedet viser en reduksjon på 5,4 % i 1. halvår. Siste 12 måneder viser utlån til næringslivsmarkedet en økning på 1,0 %. Årsaken til nedgangen hittil i år skyldes bl.a. noe redusert prosjektfinansiering samt innfrielse vedrørende byggelån.

Utlån til landbruk utgjør 17,2 % (18,0 %) av samlede utlån og øvrig næringsliv utgjør 14,6 % (15,8 %) ved utgangen av 1. halvår.

Innskudd næring viser en reduksjon på 5,4 % i 1. halvår til kr. 2,4 mrd. Siste 12 måneder viser en økning på 1,0 %. Innskuddsdekningen innenfor bedriftsmarked er 73,4 % (68,7 %).

I 1. halvår viser næringsliv en inntjening før skatt på kr. 28,7 mill. mot kr. 34,7 mill. i fjor. Årsaken til lavere inntjening

skyldes blant annet redusert netto renteinntekter med kr. 4,1 mill. samt høyere driftskostnader med kr. 0,6 mill.

I 2. kvartal viser næringsliv en inntjening før skatt på kr. 16,1 mill. mot kr. 18,1 mill. i fjor.

#### Soliditet

Bankens rene kjernekapitaldekning ved utgangen av 1. halvår viser 15,2 % (13,4 %). Kjernekapitaldekningen viser også 15,2 % (15,5 %). Bankens kapitaldekning ved utgangen av 1. halvår viser også samme tall, 15,2 % (15,5 %). Årsaken til at disse tallstørrelsene er på samme nivå ved utgangen av 1. halvår, skyldes at samlet fradrag utover 10 % av egen ansvarlig kapital er større enn bankens tilleggs kapital.

Dersom resultat etter skatt hittil i år legges til i beregningen, utgjør bankens rene kjernekapitaldekning ca. 16,0 % ved utgangen av 1. halvår.

#### Likviditetsrisiko

Fundingmarkedet bearbeides aktivt for å sikre at tilstrekkelig funding alltid er tilstede. Banken skal ha en lav til moderat likviditetsrisiko. Likviditetsindikator 1 og 2 var pr. utgangen av 1. halvår henholdsvis 112,1 og 114,7.

Bankens innlån via obligasjonsmarkedet var på kr. 2,7 mrd. ved utgangen av 1. halvår. Banken jobber aktivt for å ha en jevn og godt fordelt forfallsstruktur på innlån som tas opp i markedet. Restløpetiden på obligasjonslån er fra ca. 2 måned til ca. 4,5 år – med et snitt på ca. 2,5 år.

Bankens likviditetssituasjon vurderes som god.

#### Bankens egenkapitalbevis

Kursen har vist en noe fallende trend hittil i år, med en bevegelse fra 109,00 kroner pr. egenkapitalbevis ved inngangen av året til 99,00 kroner pr. egenkapitalbevis ved utgangen av 1. halvår. Kursbevegelsene har vært marginale i 2. kvartal.

#### Regnskapsprinsipper

Regnskapet ved utgangen av 1. halvår er utarbeidet i samsvar med IAS 34. Delårsregnskapet følger samme regnskapsprinsipper som årsregnskapet som utarbeides i samsvar med International Financial Reporting Standards (IFRS), som er godkjent av EU.

I tillegg har vi anvendt IFRS 1 i forbindelse med førstegangsanvendelse av IFRS samt IFRS 3 i forbindelse med virksomhets-sammenslutning.

Halvårsregnskapet er ikke revidert.

### Fusjon

Det vises til egen informasjon samt note vedrørende virksomhets-sammenslutning, for detaljer rundt sammenslåingen.

### Markedsforhold

Som følge av fallende oljepris, er det fortsatt stor grad av usikkerhet knyttet til nye investeringer innenfor oljesektoren. Dette har bl.a. gitt seg utslag i nedbemanninger og klare tegn til konsolidering innenfor bransjen.

Det er fortsatt vekst i verdensøkonomien, men veksten må kunne karakteriseres som moderat. I eurosonen ser vi at en ekspansiv pengepolitikk gir klare forventninger om lave renter i et langsiktig perspektiv videre framover.

Her hjemme preges også bildet av lave renter, selv om nivået er høyere enn det vi ser hos våre viktigste handelspartnere.

Oslo Børs er tilnærmet uendret i 2. kvartal. Hittil i år er oppgangen ca. 7 %. En av driverne på børsen er sektoren oljeproduksjon, kanskje noe paradoksalt i lys av den siste tids utvikling innenfor bransjen. Utvikling i oljepris og kursutvikling på Oslo Børs har historisk sett operert rimelig i takt, men den siste tiden har vi sett et avvik fra dette mønsteret.

3 måneders Nibor utgjorde i gjennomsnitt 1,43 % i 2. kvartal mot 1,38 % i forrige kvartal. Lange renter viser en markert økende tendens i løpet av 2. kvartal.

I Rogaland ser vi at arbeidsledigheten har økt marginalt i løpet av 2. kvartal i år – fra 3,0 % til 3,1 %. På landsbasis ser vi en reduksjon gjennom kvartalet fra 3,0 % til 2,8 %. Vi må ta høyde for at ledigheten vil øke ytterligere i tiden framover, bl.a. som følge av utviklingen innenfor oljesektoren. Innenfor boligmarkedet ser vi en prisøkning for landet som helhet på 1,1 % i 2. kvartal. I vår region har det vært en mindre prisnedgang i løpet av 2. kvartal.

### Utsikter framover

Det må fortsatt forventes et noe lavere aktivitetsnivå i vår region framover, blant annet som følge av lav oljepris. I tillegg vil økt arbeidsledighet kunne bidra til noe reduksjon i boligprisene. Vi forventer at rentemarginen vil holde seg relativt stabil framover, selv med en lavere styringsrente.

Konkurransen oppleves fortsatt som sterk innenfor både privatmarkedet og bedrifts-markedet. På bedriftssiden merker vi priskonkurransen både innenfor landbruk og innenfor øvrig næring.

Banken er i en god posisjon når det gjelder både likviditet og soliditet. Styret forventer en stabil inntjening i den underliggende bankdriften framover. Dette gir et godt grunnlag for å utvikle banken videre som lokalbanken for Jæren.

Bryne, 13. august 2015  
Styret i Jæren Sparebank

Arne Norheim  
Styreleder

Tor Audun Bilstad  
Nestleder

Randi Skadsem Egeland  
Styremedlem

Grete Karin Tøsse  
Styremedlem

Jostein Frøyland  
Styremedlem

Morten Erga  
Styremedlem

## HOVEDTALL

	2. kvartal 2015	Proforma 2. kvartal 2014	1. halvår 2015	Proforma 1. halvår 2014	Proforma Året 2014
<b>Resultatsammendrag (beløp i tusen kr.)</b>					
Netto renteinntekter	48.245	48.240	94.751	95.171	192.696
Sum andre driftsinntekter	38.093	41.045	61.693	63.765	110.782
Sum driftskostnader	43.951	37.209	89.183	75.736	163.072
<b>Resultat av drift før tap</b>	<b>42.387</b>	<b>52.074</b>	<b>67.261</b>	<b>83.200</b>	<b>140.406</b>
Nedskrivninger og tap på utlån	-30	808	-558	1.124	1.452
Gevinst ved salg av anleggsmidler mv.	-	7.292	1.212	7.292	7.505
<b>Resultat av drift før skatt</b>	<b>42.417</b>	<b>58.558</b>	<b>69.031</b>	<b>89.368</b>	<b>146.459</b>
Skattekostnad	6.516	9.828	12.296	17.976	34.167
<b>Resultat av drift etter skatt</b>	<b>35.901</b>	<b>48.731</b>	<b>56.735</b>	<b>71.392</b>	<b>112.292</b>

	2. kvartal 2015	Proforma 2. kvartal 2014	1. halvår 2015	Proforma 1. halvår 2014	Proforma Året 2014
<b>Balansetall (beløp i mill. kr.)</b>					
Forvaltningskapital			12.674	12.575	12.647
Gjennomsnittlig forvaltningskapital	12.505	12.472	12.558	12.412	12.487
Netto utlån til kunder			10.289	10.158	10.259
Netto utlån til kunder inkl. EBK			14.430	13.974	14.137
Innskudd fra kunder			8.337	7.942	8.145
Sertifikater og obligasjoner			1.064	1.093	1.062
Aksjer og fondsandeler			387	340	359
Egenkapital			1.267	1.166	1.210

	2. kvartal 2015	Proforma 2. kvartal 2014	1. halvår 2015	Proforma 1. halvår 2014	Proforma Året 2014
<b>Nøkkeltall</b>					
<b>Utvikling i kvartalet/hittil i år</b>					
- Forvaltning	1,3 %	1,7 %	0,2 %	2,3 %	2,9 %
- Utlån	0,3 %	1,3 %	0,3 %	-0,9 %	0,1 %
- Utlån inkl. EBK	1,4 %	1,4 %	2,1 %	0,8 %	2,0 %
- Innskudd	3,4 %	-1,2 %	2,4 %	2,7 %	5,3 %
Innskuddsdekning			80,7 %	77,8 %	79,0 %
<b>Lønnsomhet</b>					
Rentenetto i % av GFK	1,55 %	1,55 %	1,52 %	1,55 %	1,54 %
Kostnadsprosent	50,9 %	41,7 %	57,0 %	47,7 %	53,7 %
Kostnader i % av GFK	1,41 %	1,20 %	1,43 %	1,23 %	1,31 %
Egenkapitalavkastning før skatt	13,5 %	20,1 %	11,2 %	15,8 %	12,6 %
Egenkapitalavkastning etter skatt	11,5 %	17,0 %	9,2 %	12,7 %	9,7 %
<b>Tap og mislighold</b>					
Misligholdte engasjement i % av brutto utlån			0,2 %	0,2 %	0,2 %
Andre tapsutsatte engasjement i % av brutto utlån			0,5 %	0,6 %	0,6 %
<b>Soliditet</b>					
Kapitaldekning			15,2 %	15,5 %	16,0 %
Kjernekapitaldekning			15,2 %	15,5 %	15,9 %
Ren kjernekapitaldekning			15,2 %	13,4 %	15,0 %
Risikovektet kapital			6.972	7.141	7.089
<b>Personal</b>					
Antall årsverk			93	94	94
<b>Egenkapitalbevis</b>					
Egenkapitalbevisbrøk			57,6 %	-	-
Børskurs			99	-	-
Børsverdi (millioner kroner)			488	-	-
Bokført egenkapital pr. EKB			137	-	-
Resultat/utvandet resultat pr EKB	4,2		6,6	-	-
Utbytte pr. EKB			n.a.	-	-
Pris/Resultat pr. EKB			7,4	-	-
Pris/Bokført egenkapital			0,7	-	-

RESULTATREGNSKAP (beløp i tusen kr.)	Note	2. kvartal 2015	2. kvartal 2014	1. halvår 2015	1. halvår 2014	Året 2014
Sum renteinntekter		103.172	59.718	212.412	119.294	236.386
Sum rentekostnader		54.927	35.377	117.662	70.880	138.856
<b>Netto renteinntekter</b>		<b>48.245</b>	<b>24.341</b>	<b>94.751</b>	<b>48.414</b>	<b>97.529</b>
Provisjonsinntekter m.v.		19.832	12.466	41.506	24.256	49.931
Provisjonskostnader m.v.		2.329	1.350	4.861	2.563	5.263
Andre driftsinntekter		367	88	830	161	631
<b>Netto provisjons- og andre inntekter</b>		<b>17.870</b>	<b>11.204</b>	<b>37.476</b>	<b>21.854</b>	<b>45.299</b>
Utbytte og resultat investeringer etter egenkapitalmetoden		17.487	4.461	18.381	4.929	5.112
Netto verdiendr.på fin. instrument til virkelig verdi over resultat	6/8	2.736	3.630	5.836	2.941	4.086
<b>Netto inntekter fra finansielle investeringer</b>		<b>20.223</b>	<b>8.090</b>	<b>24.218</b>	<b>7.870</b>	<b>9.198</b>
Lønn og sosiale kostnader		20.965	9.144	41.516	19.892	43.169
Generelle administrasjonskostnader		11.469	4.393	23.143	9.553	18.809
Avskrivninger og nedskr. på varige dr.midl. og immatr. eiendeler		2.169	624	4.201	1.248	2.165
Negativ goodwill	11	-	-	-122.493	-	-
Andre driftskostnader		9.347	3.717	20.324	7.961	20.950
<b>Sum driftskostnader</b>		<b>43.951</b>	<b>17.878</b>	<b>-33.310</b>	<b>38.654</b>	<b>85.094</b>
<b>Driftsresultat før tap</b>		<b>42.387</b>	<b>25.757</b>	<b>189.754</b>	<b>39.484</b>	<b>66.931</b>
Nedskrivninger og tap på utlån og garantier	2	-30	-458	-558	-656	-849
Gevinst ved salg av anleggsmidler mv.	9	-	7.292	1.212	7.292	7.505
<b>Driftsresultat før skatt</b>		<b>42.417</b>	<b>33.507</b>	<b>191.524</b>	<b>47.432</b>	<b>75.285</b>
Skattekostnad		6.516	5.853	12.296	9.765	17.728
<b>Resultat etter skatt</b>		<b>35.901</b>	<b>27.654</b>	<b>179.228</b>	<b>37.667</b>	<b>57.558</b>
<b>Utvidet resultat</b>						
Aktuarielle gevinster og tap ytelsespensjon		-	-2.556	-	-5.113	-14.908
Skatt på aktuarielle gevinster og tap ytelsespensjon		-	690	-	1.380	4.025
Resultatelement som ikke vil bli reklassifisert til resultatet, etter skatt		-	-1.866	-	-3.733	-10.883
Verdiendring finansielle eiendeler tilgjengelig for salg	8	-5.368	-8.527	-3.265	-1.408	9.979
Resultatelement som vil bli reklassifisert til resultatet, etter skatt		-5.368	-8.527	-3.265	-1.408	9.979
<b>Totalresultat for perioden</b>		<b>30.533</b>	<b>17.261</b>	<b>175.963</b>	<b>32.525</b>	<b>56.654</b>

BALANSE (beløp i tusen kr.)	Note	1. halvår 2015	1. halvår 2014	Året 2014	Året 2013
Kontanter og fordringer på sentralbanker		83.011	69.148	70.340	64.748
Utlån og fordringer på kredittinstitusjoner		676.106	473.720	493.422	300.815
Utlån til kunder	2/3	10.289.479	5.107.455	5.132.466	5.224.297
Eiendeler holdt for salg		44.011	-	-	-
Sertifikater og obligasjoner		1.063.786	538.232	542.541	432.377
Aksjer og fondsandeler (virkelig verdi over resultatet)		16.902	2.734	2.594	2.698
Finansielle instrumenter tilgjengelig for salg		370.288	151.139	162.747	146.102
Finansielle derivater		212	-	-	286
Eierinteresser i tilknyttede selskaper	9	7.804	4.206	4.770	3.865
Utsatt skattefordel		7.430	8.046	10.708	7.246
Immaterielle eiendeler		43.040	-	-	-
Varige driftsmidler		39.021	12.756	12.428	13.446
Andre eiendeler		4.549	238	931	277
Forskuddsbetalinger og opptjente inntekter		27.867	30.142	13.930	13.665
<b>SUM EIENDELER</b>		<b>12.673.506</b>	<b>6.397.815</b>	<b>6.446.878</b>	<b>6.209.821</b>
Gjeld til kredittinstitusjoner		117.939	116.609	117.107	116.609
Innskudd fra kunder	3	8.336.960	4.532.498	4.682.410	4.391.721
Verdipapirgjeld	7	2.589.574	963.241	873.185	1.000.261
Annen gjeld		52.531	23.506	27.785	24.677
Påløpte kostnader og forskuddsbetalte inntekter		102.059	64.416	17.156	15.439
Finansielle derivater		17.638	9.233	13.902	6.205
Avsetninger for forpliktelse		55.343	34.977	42.362	28.780
Ansvarlig lånekapital	7	134.958	-	-	-
<b>Sum gjeld</b>		<b>11.407.002</b>	<b>5.744.481</b>	<b>5.773.907</b>	<b>5.583.692</b>
Egenkapitalbeviskapital	10	123.313	100.000	100.000	-
Overkursfond		425.285	-	-	-
Utjevningsfond		125.758	-	3.265	-
Utbytte		-	-	5.000	-
Gavefond		-	4.493	-	9.813
Sparebankens fond		497.459	483.250	523.487	585.076
Annen egenkapital		37.954	29.832	41.219	31.240
Udisponert resultat		56.735	35.759	-	-
<b>Sum egenkapital</b>		<b>1.266.504</b>	<b>653.334</b>	<b>672.971</b>	<b>626.129</b>
<b>SUM GJELD OG EGENKAPITAL</b>		<b>12.673.506</b>	<b>6.397.815</b>	<b>6.446.878</b>	<b>6.209.821</b>



## EGENKAPITALBEVEGELSE

(Beløp i tusen kr.)	Egenkapital bevis	Overkurs- fond	Utjevnings- fond	Annen egenkapital*	Sparebankens fond	Sum egenkapital
<b>Sum egenkapital pr. 01.01.14</b>	-	-	-	<b>41.053</b>	<b>585.076</b>	<b>626.129</b>
Utstedelse egenkapitalbevis	100.000	-	-	-	-100.000	-
Utbetalt utbytte og gaver	-	-	-	-5.320	-	-5.320
Resultat 1. halvår 2014	-	-	-	34.351	-1.826	32.525
<b>Sum egenkapital pr. 30.06.14</b>	<b>100.000</b>	-	-	<b>70.084</b>	<b>483.250</b>	<b>653.334</b>
Resultat 1.7-31.12.14	-	-	3.265	-24.372	45.237	24.130
Utbetalt utbytte og gaver	-	-	-	-4.493	-	-4.493
<b>Sum egenkapital pr. 31.12.14</b>	<b>100.000</b>	-	<b>3.265</b>	<b>41.219</b>	<b>528.487</b>	<b>672.971</b>
Egenkapital tilført ved fusjon	23.313	425.285	-	9.483	-31.028	427.053
<b>Balanse 01.01.2015</b>	<b>123.313</b>	<b>425.285</b>	<b>3.265</b>	<b>50.702</b>	<b>497.459</b>	<b>1.100.024</b>
Periodens resultat	-	-	122.493	56.735	-	179.228
Aktuarielle gevinster og tap ytelsespensjon over totalresultat	-	-	-	-	-	-
Verdiendring finansielle eiendeler tilgjengelig for salg	-	-	-	-3.265	-	-3.265
Totalresultat for perioden	-	-	122.493	53.470	-	175.963
Utbytte og gaver	-	-	-	-9.483	-	-9.483
<b>Sum egenkapital pr. 30.06.15</b>	<b>123.313</b>	<b>425.285</b>	<b>125.758</b>	<b>94.689</b>	<b>497.459</b>	<b>1.266.504</b>

Fond for urealiserte gevinster

37.954

Resultat hittil i år

56.735

\*Annen egenkapital pr. 30.06.15

94.689

Finansielle eiendeler tilgjengelig for salg reserve pr. 01.01.15

41.219

Verdiendring finansielle eiendeler tilgjengelig for salg

-3.265

Finansielle eiendeler tilgjengelig for salg reserve pr. 30.06.15

37.954

	1. halvår 2015	1. halvår 2014	Året 2014
<b>KONTANTSTRØMOPPSTILLING</b>			
<b>Kontantstrømmer fra operasjonelle aktiviteter</b>			
Renteinnbetaling, provisjonsinnbetaling og gebyrer fra kunder	239.954	127.348	269.926
Renteutbetalinger	-11.336	-5.891	-109.467
Utbetalinger av renter på andre lån/verdipapirer	-53.655	-17.743	-32.397
Innbetalinger av renter på andre utlån/verdipapirer	15.470	7.370	16.623
Innbetalinger av utbytte, andeler	17.994	4.589	4.842
Innbetalinger andre inntekter	1.534	161	631
Utbetalinger til drift	-72.468	-17.408	-82.263
Utbetalinger av skatter	-36.138	-18.393	-26.509
Utbetaling gaver av overskudd	-	-	-
<b>Netto kontantstrøm fra operasjonelle aktiviteter</b>	<b>101.356</b>	<b>80.033</b>	<b>41.386</b>
<b>Kontantstrømmer fra investeringsaktiviteter</b>			
Kjøp aksjer og andeler i andre foretak	-30.658	-15.887	-15.887
Salg aksjer og andeler i andre foretak	-	4.275	16.724
Utbetaling ved omsetning av rentebærende verdp.	-4.425	-105.887	-111.159
Kjøp aksjer i tilknyttet selskap	-4.800	-	-
Salg aksjer i tilknyttet selskap	4.800	-	-
Kjøp driftsmidler m.v.	-3.974	-558	-1.039
Innbetaling ved salg av eiendeler holdt for salg	2.390	-	-
<b>Netto kontantstrøm fra investeringsaktiviteter</b>	<b>-36.667</b>	<b>-118.057</b>	<b>-111.361</b>
<b>Kontantstrømmer fra finansieringsaktiviteter</b>			
Netto låneopptak/plasseringer i kredittinstitusjon	-122.652	-172.905	-192.109
Innbetaling på tidligere nedskrevet fordringer	278	50	-
Netto inn/utbetaling av nedbetalingslån/kreditter kunder	-35.346	116.842	103.777
Netto inn/utbetaling av innskudd fra kunder	192.066	140.777	290.689
Innbetalinger ved utstedelse av ansvarlig lånekapital	-	-	-
Utbetaling ved innfrielse av ansvarlig lånekapital	-	-	-
Innbetalinger ved utstedelse av sertifikat-/obligasjonsgjeld	150.000	-	-
Utbetaling ved innfrielse av sertifikat-/obligasjonsgjeld	-303.500	-37.020	-126.790
Utbetaling av utbytte	-	-5.320	-
<b>Netto kontantstrøm fra finansieringsaktiviteter</b>	<b>-119.154</b>	<b>42.424</b>	<b>75.567</b>
<b>Netto kontantstrøm for perioden</b>	<b>-54.464</b>	<b>4.400</b>	<b>5.592</b>
<b>Beholdning av kontanter og kontantekvivalenter ved periodens begynnelse</b>	<b>137.475</b>	<b>64.748</b>	<b>64.748</b>
<b>Beholdning av kontanter og kontantekvivalenter ved periodens slutt</b>	<b>83.011</b>	<b>69.148</b>	<b>70.340</b>



## NOTEOPPLYSNINGER

## NOTE 1 – REGNSKAPSPRINSIPPER

Regnskapet for første kvartal 2015 er utarbeidet i samsvar med International Financial Reporting Standards (IFRS) godkjent av EU herunder IAS 34 – delårsregnskap.

En beskrivelse av de regnskapsprinsipper som er lagt til grunn framkommer av Årsrapporten til Klepp Sparebank for 2014 og av omtale i note 12.

Klepp Sparebank og Time Sparebank fusjonerte med virkning fra 2. januar 2015. Klepp Sparebank er juridisk overtakende bank og navnet er endret til Jæren Sparebank. Time Sparebank er å anse som regnskapsmessig overtakende bank (omvendt overtakelse). Som en følge av dette er alle sammenligningstall i regnskapet historiske tall fra Time Sparebank. Sammenligningstall er ikke direkte sammenlignbare da årets tall kommer fra den fusjonerte banken. Det vises til note 11 mht virksomhetssammenslutning.

Time Sparebank har historisk utarbeidet regnskapet iht gjeldende lover, forskrift om årsregnskap for banker og god regnskapspraksis i Norge (NGAAP). Sammenligningstall, dvs historiske tall fra Time Sparebank, er omarbeidet iht IFRS. Det vises til note 12 for nærmere informasjon.

**Anvendelse av estimater**

Utarbeidelse av regnskap medfører at ledelsen gjør estimater og skjønnsmessige vurderinger og tar forutsetninger som påvirker effekten av anvendelse av regnskapsprinsipper og dermed regnskapsførte beløp for eiendeler, forpliktelser, inntekter og kostnader. Estimatenes er basert på historiske erfaringer og forutsetninger som ledelsen mener er rimelige og fornuftige.

Nye standarder gjeldende for 2015 har ikke hatt betydning for regnskapet for første halvår 2015.

Kvartalsregnskapet er ikke revidert.

## NOTE 2 – TAP/MISLIGHOLD

	1. halvår 2015	1. halvår 2014	Året 2014
<b>Misligholdte og tapsutsatte engasjement:</b>			
Brutto misligholdte engasjement	22.701	4.925	1.543
Individuelle nedskrivninger	7.095	-	-
Netto misligholdte engasjement	15.606	4.925	1.543
Brutto tapsutsatte ikke misligholdte engasjement	49.715	52.122	46.099
Individuelle nedskrivninger	13.905	7.600	7.680
Netto tapsutsatte ikke misligholdte engasjement	35.810	44.522	38.419
	<b>1. halvår 2015</b>	<b>1. halvår 2014</b>	<b>Året 2014</b>
<b>Tapsavsetninger:</b>			
<b>Nedskrivninger på utlån:</b>			
Individuelle nedskrivninger til dekning av tap på utlån, garantier 01.01	28.174	7.600	7.600
-Periodens konstaterte tap dekket av tidligere foretatt individuelle nedskrivninger	6.791	-	-
+Økte individuelle nedskrivninger i perioden	-	-	-
+Nye individuelle nedskrivninger i perioden	151	-	80
-Tilbakeføring av individuelle nedskrivninger i perioden	534	-	-
Sum individuelle nedskrivninger til dekning av tap på utlån, garantier m.v.	21.000	7.600	7.680
<b>Gruppenedskrivning på utlån:</b>			
Gruppenedskrivning til dekning av tap på utlån, garantier 01.01	19.315	9.524	9.524
-Periodens endring i gruppenedskrivning på utlån, garantier	-	-611	-908
Sum gruppenedskrivning til dekning av tap på utlån, garantier m.v.	19.315	8.913	8.616
	<b>2. kvartal 2015</b>	<b>2. kvartal 2014</b>	<b>1. halvår 2015</b>
<b>Tapskostnader:</b>			<b>1. halvår 2014</b>
Periodens endringer i individuelle nedskrivninger	-6.541,9	-	-7.174,0
Periodens endringer i gruppenedskrivninger	-	-445,6	-
+Periodens konst.tap med tidligere års individuelle nedskrivninger	6.426,9	-	6.790,6
+Periodens konst.tap uten tidligere års individuelle nedskrivninger	103,7	-	103,7
-Periodens inngang på tidligere perioders konstaterte tap	-18,6	-12,6	-278,1
Periodens tapskostnader (- inngått)	-29,9	-458,2	-557,8
			<b>1. halvår 2014</b>
			<b>Året 2014</b>
			80,0
			-908,0
			-
			46,0
			-68,0
			-849,0

## NOTE 3 – UTLÅN OG INNSKUDD FORDELT PÅ SEKTOR OG NÆRING

Sektor/næring	UTLÅN			
	30.06.15	Fordeling	31.12.14	Fordeling
Personmarked	7.044.585	68,2 %	3.506.725	68,2 %
Offentlig forvaltning	-	0,0 %	-	0,0 %
Primærnæring	1.771.024	17,1 %	1.014.685	19,7 %
Produksjonsbedrifter	59.583	0,6 %	23.241	0,5 %
Bygg/ anlegg	330.788	3,2 %	178.693	3,5 %
Handel/ hotell/ restaurant	79.526	0,8 %	30.382	0,6 %
Finans/ eiendom	899.805	8,7 %	296.752	5,8 %
Tjenesteytende næringer	90.092	0,9 %	59.708	1,2 %
Transport/ kommunikasjon	53.033	0,5 %	32.095	0,6 %
<b>Sum</b>	<b>10.328.437</b>	<b>100,0 %</b>	<b>5.142.281</b>	<b>100,0 %</b>

Sektor/næring	INNSKUDD			
	30.06.15	Fordeling	31.12.14	Fordeling
Personmarked	5.924.831	71,1 %	3.273.887	69,9 %
Offentlig forvaltning	1.896	0,0 %	-	0,0 %
Primærnæring	391.088	4,7 %	165.320	3,5 %
Produksjonsbedrifter	58.757	0,7 %	47.634	1,0 %
Bygg/ anlegg	304.708	3,7 %	236.756	5,1 %
Handel/ hotell/ restaurant	210.993	2,5 %	77.484	1,7 %
Finans/ eiendom	998.536	12,0 %	590.575	12,6 %
Tjenesteytende næringer	370.115	4,4 %	248.077	5,3 %
Transport/ kommunikasjon	76.037	0,9 %	42.676	0,9 %
<b>Sum</b>	<b>8.336.960</b>	<b>100,0 %</b>	<b>4.682.410</b>	<b>100,0 %</b>

## NOTE 4 – SEGMENTINFORMASJON

Resultatrapportering pr. segment	2. kvartal 2015				2. kvartal 2014			
	PM	BM	Ufordelt	Total	PM	BM	Ufordelt	Total
Netto renteinntekter	25.982	22.263	-	48.245	13.628	10.713	-	24.341
Netto provisjonsinntekter	14.204	3.299	-	17.503	9.638	1.477	-	11.115
Inntekter verdipapirer	-	-	20.223	20.223	-	-	8.090	8.090
Andre inntekter	-	-	367	367	-	-	88	88
Sum andre driftsinntekter	14.204	3.299	20.590	38.093	9.638	1.477	8.178	19.293
Sum driftskostnader	24.583	9.368	10.000	43.951	14.166	3.568	144	17.878
Resultat før tap	15.602	16.195	10.590	42.387	9.101	8.622	8.034	25.757
Tap på utlån	-76	46	-	-30	-9	-449	-	-458
Gevinst ved salg av anleggsmidler mv.	-	-	-	-	5.688	1.604	-	7.292
<b>Resultat før skatt</b>	<b>15.679</b>	<b>16.149</b>	<b>10.590</b>	<b>42.417</b>	<b>14.797</b>	<b>10.676</b>	<b>8.034</b>	<b>33.507</b>

Resultatrapportering pr. segment	30.06.2015				30.06.2014			
	PM	BM	Ufordelt	Total	PM	BM	Ufordelt	Total
Netto renteinntekter	51.784	42.967	-	94.751	27.202	21.212	-	48.414
Netto provisjonsinntekter	30.248	6.397	-	36.645	18.819	2.874	-	21.693
Inntekter verdipapirer	-	-	24.218	24.218	-	-	7.870	7.870
Andre inntekter	-	-	830	830	-	-	161	161
Sum andre driftsinntekter	30.248	6.397	25.048	61.693	18.819	2.874	8.030	29.723
Sum driftskostnader	55.114	20.873	-109.298	-33.310	29.899	7.506	1.248	38.654
Resultat før tap	26.918	28.490	134.346	189.754	16.122	16.579	6.782	39.484
Tap på utlån	-313	-245	-	-558	-60	-596	-	-656
Gevinst ved salg av anleggsmidler mv.	-	-	1.212	1.212	5.688	1.604	-	7.292
<b>Resultat før skatt</b>	<b>27.231</b>	<b>28.735</b>	<b>135.558</b>	<b>191.524</b>	<b>21.870</b>	<b>18.779</b>	<b>6.782</b>	<b>47.432</b>

Innskudd og utlån rapportert pr. segment	30.06.2015				30.06.2014			
	PM	BM	Ufordelt	Total	PM	BM	Ufordelt	Total
Brutto utlån	7.044.585	3.283.852	-	10.328.437	3.487.063	1.636.413	-	5.123.476
Individuelle nedskrivninger	3.670	17.330	-	21.000	-	7.600	-	7.600
Gruppevise nedskrivninger	6.643	11.314	-	17.958	1.506	7.407	-	8.913
Netto utlån	7.034.271	3.255.208	-	10.289.479	3.485.557	1.621.406	-	5.106.963
Øvrige eiendeler	-	-	2.384.026	2.384.026	-	-	1.290.852	1.290.852
<b>Sum eiendeler</b>	<b>7.034.271</b>	<b>3.255.208</b>	<b>2.384.026</b>	<b>12.673.506</b>	<b>3.485.557</b>	<b>1.621.406</b>	<b>1.290.852</b>	<b>6.397.815</b>
Innskudd	5.924.831	2.412.129	-	8.336.960	3.230.036	1.302.462	-	4.532.498
Øvrig gjeld og egenkapital	-	-	4.336.546	4.336.546	-	-	1.865.317	1.865.317
<b>Sum gjeld og egenkapital</b>	<b>5.924.831</b>	<b>2.412.129</b>	<b>4.336.546</b>	<b>12.673.506</b>	<b>3.230.036</b>	<b>1.302.462</b>	<b>1.865.317</b>	<b>6.397.815</b>

## NOTE 5 – BEREGNING AV KAPITALDEKNING

Beregningen pr. 30.06.2014 og pr. 31.12.2014 bygger på NGAAP-tall for Time Sparebank.

	30.06.2015	30.06.2014	31.12.2014
<b>Ansvarlig kapital</b>			
Sparebankenes fond	497.459	506.421	553.259
Annen egenkapital	37.954	-	-
Egenkapitalbeviskapital	123.313	100.000	100.000
Overkursfond	425.285	-	-
Gavefond	-	4.493	-
-Utsatt skattefordel	-	-763	-
-Immaterielle eiendeler	-31.419	-	-
Fradrag for eiendeler til virkelig verdi	-1.634	-	-
-Ansvarlig kapital i annen finansinstitusjon	-251.857	-62.100	-57.764
Overgangsregler for ikke vesentlige eiendeler	134.958	-	-
Utjevningfond	125.758	-	3.265
<b>Sum ren kjernekapital</b>	<b>1.059.817</b>	<b>548.051</b>	<b>598.760</b>
Fondsobligasjoner	104.312	-	-
-Ansvarlig kapital i annen finansinstitusjon	-104.312	-	-
Overgangsregler for ikke vesentlige eiendeler	-	-	-
-Immaterielle eiendeler /utsatt skattefordel	-	-	-
<b>Sum kjernekapital</b>	<b>1.059.817</b>	<b>548.051</b>	<b>598.760</b>
Ansvarlig lånekapital	30.645	-	-
Øvre tilleggskapital	-30.645	-	-
-Ansvarlig kapital i annen finansinstitusjon	-	-	-
Overgangsregler for ikke vesentlige eiendeler	-	-	-
<b>Sum tilleggskapital</b>	<b>-</b>	<b>-</b>	<b>-</b>
<b>Netto ansvarlig kapital</b>	<b>1.059.817</b>	<b>548.051</b>	<b>598.760</b>
<b>Risikovektet kapital</b>	<b>30.06.2015</b>	<b>30.06.2014</b>	<b>31.12.2014</b>
Kreditrisiko – standardmetode	6.501.949	3.339.338	3.319.158
Operasjonell risiko	464.890	230.563	237.947
Cva- tillegg	5.491	-	5.202
Fradrag	-	-70.225	-
<b>Sum beregningsgrunnlag</b>	<b>6.972.330</b>	<b>3.499.676</b>	<b>3.562.307</b>
<b>Kapitaldekning</b>	<b>15,2 %</b>	<b>15,7 %</b>	<b>16,8 %</b>
<b>Kjernekapitaldekning</b>	<b>15,2 %</b>	<b>15,7 %</b>	<b>16,8 %</b>
<b>Ren kjernekapital</b>	<b>15,2 %</b>	<b>15,7 %</b>	<b>16,8 %</b>
<b>Minimumskrav til ansvarlig kapital</b>	<b>30.06.2015</b>	<b>30.06.2014</b>	<b>31.12.2014</b>
<b>Kreditrisiko</b>			
Lokale og regionale myndigheter	2.915	-	1.930
Institusjoner	7.453	21.663	3.288
Foretak	116.484	58.791	77.614
Engasjementer med pantesikkerhet i bolig	327.300	166.013	144.386
Forfalte engasjementer	1.677	393	131
Obligasjoner med fortrinnsrett	4.891	2.159	2.023
Fordring på institusjoner og foretak med kortsiktig rating	10.698	-	7.847
Andeler i verdipapirfond	1.212	23	22
Egenkapitalposisjoner	10.409	-	6.191
Øvrige engasjementer	37.117	18.104	22.102
<b>Sum kreditrisiko</b>	<b>520.156</b>	<b>267.147</b>	<b>265.533</b>
Operasjonell risiko	37.191	18.445	19.036
Cva- tillegg	439	-	416
Fradrag i kapitalkravet	-	-5.618	-
<b>Totalt</b>	<b>557.786</b>	<b>279.973</b>	<b>284.985</b>
<b>Overskudd av ansvarlig kapital</b>	<b>502.031</b>	<b>268.078</b>	<b>313.775</b>

## NOTE 6 – NETTO VERDIENDRING PÅ FINANSIELLE INSTRUMENTER TIL VIRKELIG VERDI

	2. kvartal 2015	2. kvartal 2014	1. halvår 2015	1. halvår 2014	Året 2014
Netto verdiendring på valuta og finansielle derivater	4.682	-2.501	7.376	-2.674	-6.722
Netto verdiendring på utlån til virkelig verdi	-3.923	3.581	-6.036	5.128	11.118
Netto verdiendring på innlån til virkelig verdi	2.967	-	6.557	-	-
Netto verdiendring på sertifikater og obligasjoner	-930	2.533	-3.137	451	-1.209
Netto verdiendring på aksjer	-61	18	1.076	36	899
<b>Netto verdiendring finansielle instrumenter til virkelig verdi</b>	<b>2.736</b>	<b>3.630</b>	<b>5.836</b>	<b>2.941</b>	<b>4.086</b>

## NOTE 7 – VERDIPAPIRGJELD OG ANSVARLIG LÅNEKAPITAL

Endring i verdipapirgjeld	Balanse 01.01.2015	Emittert	Forfall/ innløst	Øvrige endringer	Balanse 30.06.2015
Sertifikater, nominell verdi	-	-	-	-	-
Obligasjonsgjeld, nominell verdi	2.720.500	150.000	303.500	-	2.567.000
Underkurs/overkurs	3.300	-	-	692	2.609
Virkelig verdjustering	25.688	-	-	-5.723	19.965
<b>Sum verdipapirgjeld</b>	<b>2.749.488</b>	<b>150.000</b>	<b>303.500</b>	<b>-5.031</b>	<b>2.589.574</b>

Endring i ansvarlig lånekapital og fondsobligasjoner	Balanse 01.01.2015	Emittert	Forfall/ innløst	Øvrige endringer	Balanse 30.06.2015
Ansvarlig lånekapital	100.000	-	-	-	100.000
Fondsobligasjoner	30.000	-	-	-	30.000
Underkurs	-879	-	-	86	-793
Virkelig verdjustering	6.109	-	-	-358	5.751
<b>Sum ansvarlig lånekapital og fondsobligasjoner</b>	<b>135.230</b>	<b>-</b>	<b>-</b>	<b>-272</b>	<b>134.958</b>

## NOTE 8 – VESENTLIGE TRANSASJONER/HENDELSER ETTER BALANSEDAGEN

Det er ikke registrert noen vesentlige transaksjoner i 2. kvartal 2015. Det er heller ikke registrert noen vesentlige hendelser etter balansedagen.

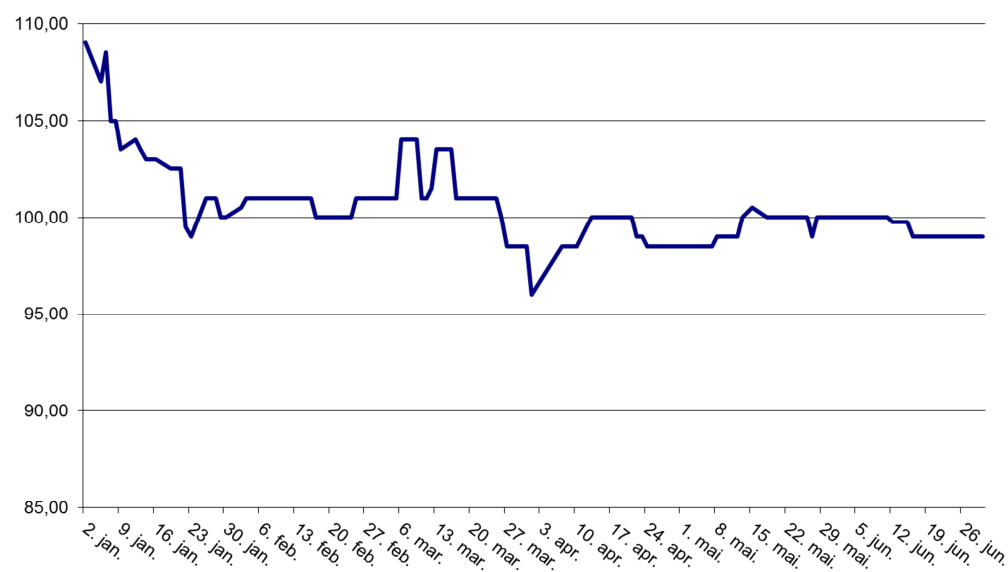
## NOTE 9 – TRANSASJONER MED NÆRSTÅENDE PARTER/TILKNYTTETE SELSKAPER

Bankens aksjer i Aktiv Eiendomsmegling Jæren AS ble i 1. kvartal 2015 solgt til Sandnes Sparebank. Aktiv Eiendomsmegling Jæren AS er etter det fusjonert med Sandnes Eiendom AS som har endret navn til Aktiv Eiendomsmegling Sandnes AS. Jæren Sparebank har i løpet av 2. kvartal 2015 kjøpt seg inn i Aktiv Eiendomsmegling Sandnes AS med et beløp tilsvarende salgsvederlaget.

## NOTE 10 – EGENKAPITALBEVIS

20 største eiere	Antall EKB	Andel %
Sparebankstiftelsen Time og Hå	3.151.048	63,88
Sparebankstiftelsen Klepp	704.975	14,29
Espedal & Co AS	129.506	2,63
Oddvar Salte Holding AS	100.000	2,03
Eika Utbytte VPF	97.054	1,97
Waaland Martin	36.000	0,73
Thu Leif Magne	29.286	0,59
Merrill Lynch Prof. Clearing corp	27.380	0,56
MP Pensjon	23.000	0,47
Allumgården AS	22.500	0,46
Velcon AS	22.000	0,45
Pico AS v/Tord Wikborg	15.200	0,31
Braut Elin	14.200	0,29
Giag AS	14.100	0,29
Kleppe Bjørn Reidar	12.000	0,24
Wiggo Erichsen Holding AS	11.900	0,24
Arve Braut Eiendomsselskap AS	10.800	0,22
Sest AS	10.000	0,20
Kleppe Kristian	9.000	0,18
Kristian Falnes AS	8.000	0,16
<b>Sum 20 største</b>	<b>4.447.949</b>	<b>90,18</b>
<b>Sum øvrige eiere</b>	<b>484.574</b>	<b>9,82</b>
<b>Sum totalt</b>	<b>4.932.523</b>	<b>100,00</b>

JAEREN - kursutvikling fra 2.januar 2015 til 30.juni 2015



**Note 11 Virksomhetssammenslutning**

Klepp Sparebank og Time Sparebank fusjonerte med virkning fra 2. januar 2015. Klepp Sparebank er juridisk overtagende bank og navnet er endret til Jæren Sparebank. Time Sparebank er å anse som regnskapsmessig overtagende bank (omvendt overtagelse). Regnskapsmessig er fusjonen behandlet etter oppkjøpsmetoden i samsvar med IFRS 3. Banken sitt hovedkontor er lokalisert på Bryne.

Den 18. mars 2014 vedtok styrene de to bankene en intensjonsavtale om sammenslåing. Den 22. september 2014 ble fusjonsplanen vedtatt av styrene i de to bankene og fusjonen ble endelig vedtatt i bankenes Forstanderskap 23. oktober 2014. Den 11. desember 2014 besluttet styrene i de to bankene gjennomføring av fusjonen med virkning fra 2. januar 2015 etter at det var gitt tillatelse til dette av Finanstilsynet. I den endelige fusjonsplanen ble bytteforholdet 58 % i favør av Time Sparebank og 42 % i favør av Klepp Sparebank. Andel av grunnfondskapital ble fordelt likt mellom bankene. Jæren Sparebank har etter fusjonen totalt 4.932.523 egenkapitalbevis hvert pålydende NOK 25. Egenkapitalbevisene i Klepp Sparebank, overdragende bank, har fått 1.781.475 egenkapitalbevis som vederlag i fusjonen.

Virkelig verdi av de 1.781.475 egenkapitalbevisene som er utstedt som vederlag til egenkapitalbevisene i Klepp Sparebank er satt til kr. 96 som er siste omsetningskurs før fusjonen 2. januar 2015.

Sparebankens grunnfond føres opp til andel av nettoeiendeler i henhold til oppkjøpsanalysen. Negativ goodwill beregnes og betegnes som differansen mellom virkelig verdi av utstedte egenkapitalbevis og deres andel av nettoeiendeler på oppkjøpstidspunktet. I tabellen nedenfor vises vederlaget, virkelig verdi av eiendeler og gjeld fra Klepp Sparebank, samt beregning av negativ goodwill på virkningstidspunktet.

**Vederlag**

Egenkapitalbevis 1.781.475 til børskurs kr. 96	171.021
Samfunnskapital fra Klepp	257.468
Sum vederlag	<u>428.489</u>

**Verdi av identifiserbare eiendeler og forpliktelser**

	<b>Årsregnskap 2014</b>	
Konter og fordringer sentralbanker	67.135	67.135
Utlån og fordringer kredittinstitusjoner	210.100	210.100
Utlån kunder	5.126.067	5.126.067
Kunderelasjoner	45.307	0
Eiendeler holdt for salg	46.401	45.101
Sertifikater og obligasjoner	519.956	519.956
Aksjer og fondsandeler	13.233	13.233
Finansielle instrumenter tilgjengelig for salg	180.147	180.147
Eierinteresser i tilknyttede selskaper	1.435	1.435
Utsatt skattefordel	2.014	2.014
Varige driftsmidler	24.486	18.486
Andre eiendeler	1.371	1.371
Forskuddsbetalinger og opptjente inntekter	15.137	15.137
Sum eiendeler	<u>6.252.789</u>	<u>6.200.182</u>
Gjeld til kredittinstitusjoner	151.375	150.166
Innskudd fra kunder	3.462.484	3.462.484
Verdipapirgjeld	1.876.304	1.850.615
Annen gjeld	29.371	29.371
Påløpte kostnader, forskuddsbetalte inntekter	19.998	19.998
Finansielle derivater	10.129	10.129

Utsatt skatt	5.292	0
Avsetning til pensjonsforpliktelser	11.623	11.623
Ansvarlig lånekapital	135.230	129.122
Sum gjeld	5.701.806	5.663.508
Netto eiendeler	550.983	
Vederlag	428.489	
<b>Negativ goodwill</b>	<b>122.493</b>	

Negativ goodwill på kr. 122,5 mill. er inntektsført i sin helhet i 1. kvartal 2015 i resultatregnskapet og er overført til bankens utjevningfond for å hindre utvanning av egenkapitalbrøken.

Dersom fusjonen hadde vært gjennomført med virkning fra 01.01.2014, ville resultatregnskapet vist netto renteinntekter på kr. 192,7 mill og årsresultatet ville vært kr. 112,3 mill.

Eierandelskapitalbrøken i den sammensluttede banken er på 57,6 %. Denne utgjorde 15,7 % i Time Sparebank og 29,2 % i Klepp Sparebank før fusjonen ble gjennomført.

### Egenkapital

Oppstillingen nedenfor viser overgangen fra juridisk egenkapital 31.12.2014 (Klepp Sparebank) til egenkapital 01.01.2015 i Jæren Sparebank.

Tekst	Bokført EK	Virkelig verdi justering	Bokført EK	Omklassifisering kapital v/fusjon	Bokført EK
	Klepp 31.12.2014		Time 31.12.2014 (IFRS)		Jæren 01.01.2015
Egenkapitalbeviskapital	107.650	-	100.000	-84.337	123.313
Overkursfond	5.058	-	-	421.664	426.722
Utjevningfond	28.328	-	3.265	-28.328	3.265
Utjevningfond (negativ GW)	-	-	-	122.493	122.493
Sparebankens fond	346.125	-	523.487	-372.154	497.459
Annen egenkapital	45.030	14.309	41.219	-59.339	41.219
Annen egenkapital (utdelinger)	4.483	-	5.000	-	9.483
<b>Sum egenkapital</b>	<b>536.674</b>	<b>14.309</b>	<b>672.971</b>	<b>-</b>	<b>1.223.954</b>

Virkelig verdi justering på 14.309 består av en økning i eiendeler på 52.607 (kunderelasjoner, eiendeler holdt for salg og varige driftsmidler) og en økning i gjeld på 38.298 (gjeld til kredittinstitusjoner, verdipapirgjeld, utsatt skatt og ansvarlig lånekapital).

### Note 12 Overgang til IFRS

Time Sparebank må implementere IFRS i forbindelse med fusjonen med Klepp Sparebank. Time Sparebank er ansett som regnskapsmessig overtakende bank. De tall som i delårsregnskapet blir presentert for tidligere perioder vil dermed være Time Sparebank sine tall. Regnskapstallene for tidligere perioder er omarbeidet til IFRS, men vil ikke være sammenlignbare med årets tall som kommer fra den fusjonerte banken.

Det er utarbeidet et eget overgangsdokument som beskriver relevante regnskapsprinsipper under IFRS, IFRS åpningsbalanse pr 01.01.2014, overgangseffekter, resultat og balanser for kvartalene i 2014 samt året under ett omarbeidet til IFRS. Overgangsdokumentet er børsmeldt. Regnskapsprinsippene etter IFRS er også nærmere beskrevet i årsrapporten til Klepp Sparebank for 2014.

Oppstillingene på de neste sidene viser sammenhengen mellom NGAAP 30.06.2014 og IFRS 30.06.2014 for Time Sparebank.

## Resultat 2. kvartal 2014

IFRS RESULTAT Q2 2014	NGAAP	IFRS-justering	IFRS
Renteinntekter	59.718	-	59.718
Rentekostnader	35.377	-	35.377
<b>Netto renteinntekter</b>	<b>24.341</b>	<b>-</b>	<b>24.341</b>
Provisjonsinntekter m.v.	12.466	-	12.466
Provisjonskostnader m.v.	1.350	-	1.350
Andre driftsinntekter	88	-	88
<b>Netto provisjons- og andre inntekter</b>	<b>11.203</b>	<b>-</b>	<b>11.203</b>
Utbytte og resultat investeringer etter egenkapitalmetoden	3.930	531	4.460
Netto verdiendring på fin. instrumenter til virkelig verdi over resultat	740	2.890	3.630
<b>Netto inntekter fra finansielle investeringer</b>	<b>4.670</b>	<b>3.420</b>	<b>8.090</b>
Lønn og sosiale kostnader	9.209	-65	9.144
Generelle administrasjonskostnader	4.392	-	4.392
Avskrivninger og nedskr. på varige dr.midl. og immatr. eiendeler	624	-	624
Andre driftskostnader	3.237	480	3.717
<b>Sum driftskostnader</b>	<b>17.463</b>	<b>415</b>	<b>17.878</b>
<b>Driftsresultat før tap</b>	<b>22.752</b>	<b>3.005</b>	<b>25.757</b>
Nedskrivninger og tap på utlån og garantier	-7.750	-	-7.750
<b>Driftsresultat før skatt</b>	<b>30.502</b>	<b>3.005</b>	<b>33.507</b>
Skattekostnad	5.055	798	5.853
<b>Resultat etter skatt</b>	<b>25.447</b>	<b>2.207</b>	<b>27.654</b>
<b>Utvidet resultatregnskap</b>	<b>-</b>	<b>-</b>	<b>-</b>
Verdiendring finansielle eiendeler tilgjengelig for salg	-	-8.527	-8.527
Estimatavvik pensjonsforpliktelser	-	-2.556	-2.556
Skattekostnad utvidet resultatregnskap	-	-690	-690
<b>Totalresultat</b>	<b>25.447</b>	<b>-8.186</b>	<b>17.261</b>



## Balanse 2. kvartal 2014

IFRS BALANSE Q2 2014	NGAAP	IFRS-justering	IFRS
Kontanter og fordringer på sentralbanker	69.148	-	69.148
Utlån til og fordringer på kredittinstitusjoner	473.720	-	473.720
Utlån til kunder*	5.106.964	491	5.107.455
Overtatt eiendel	-	-	-
Eiendeler holdt for salg	-	-	-
Investerings eiendommer	-	-	-
Sertifikater og obligasjoner	536.087	2.145	538.232
Aksjer og fondsandeler (virkelig verdi over resultat)	2.734	-	2.734
Finansielle instrumenter tilgjengelig for salg	126.458	24.681	151.139
Finansielle derivater	-	-	-
Eierinteresser i tilknyttede selskaper	7.684	-3.478	4.206
Utsatt skattefordel	763	7.283	8.046
Varige driftsmidler	12.756	-	12.756
Andre eiendeler	238	-	238
Forskuddsbetalinger og opptjente inntekter	24.992	5.151	30.142
<b>SUM EIENDELER</b>	<b>6.361.542</b>	<b>36.273</b>	<b>6.397.815</b>
Gjeld til kredittinstitusjoner	116.609	-	116.609
Innskudd fra kunder	4.532.498	-	4.532.498
Verdipapirgjeld	963.241	-	963.241
Annen gjeld**	23.506	-	23.506
Betalbar skatt**	-	-	-
Påløpte kostnader og forskuddsbetalte inntekter	64.558	-142	64.416
Finansielle derivater	-	9.233	9.233
Utsatt skatt	-	-	-
Avsetning til pensjonsforpliktelser	13.496	21.481	34.977
Ansvarlig lånekapital	-	-	-
<b>Sum gjeld</b>	<b>5.713.909</b>	<b>30.572</b>	<b>5.744.481</b>
Egenkapitalbeviskapital	100.000	-	100.000
Overkursfond	-	-	-
Utjevningsfond	-	-	-
Sparebankens fond	506.421	-23.171	483.250
Gavefond	4.493	-	4.493
Annen egenkapital	-	29.832	29.832
Udisponert resultat	36.719	-960	35.759
<b>Sum egenkapital</b>	<b>647.633</b>	<b>5.701</b>	<b>653.334</b>
<b>SUM GJELD OG EGENKAPITAL</b>	<b>6.361.542</b>	<b>36.273</b>	<b>6.397.815</b>

## Erklæring i henhold til Verdipapirhandelloven § 5-6

Vi bekrefter at bankens halvårsregnskap for perioden 1. januar til 30. juni 2015 etter vår beste overbevisning er utarbeidet i samsvar med gjeldende regnskapsstandarder og at opplysningene i regnskapet gir et rettviseende bilde av bankens eiendeler, gjeld, finansielle stilling og resultat som helhet.

Halvårsberetningen gir en rettviseende oversikt over opplysninger nevnt i Vphl. § 5-6, 4. ledd:

- Oversikt over viktige begivenheter i regnskapsperioden og deres innflytelse på halvårsregnskapet.
- Beskrivelse av de mest sentrale risiko- og usikkerhetsfaktorer virksomheten står overfor i neste regnskapsperiode.
- Beskrivelse av nærståendes vesentlige transaksjoner.

Bryne, 13. august 2015  
Styret i Jæren Sparebank

Arne Norheim  
Styreleder

Tor Audun Bilstad  
Nestleder

Randi Skadsem Egeland  
Styremedlem

Grete Karin Tøsse  
Styremedlem

Jostein Frøyland  
Styremedlem

Morten Erga  
Styremedlem

En alliansebank i **eika**.

Jæren Sparebank  
Jernbanegata 6  
Postboks 325, 4349 Bryne

Telefon 03290  
post@jaerensparebank.no  
www.jaerensparebank.no

Foretaksnummer  
NO 937 895 976

