

# Informasjon i samsvar med kravene i kapitalkravsforskriftens del IX (Pilar 3)

31. desember 2017 Jæren Sparebank

## INNHOLDSFORTEGNELSE

---

INFORMASJON I SAMSVAR MED KRAVENE I KAPITALKRAVSFORSKRIFTENS DEL IX (PILAR 3)	0
1. Innledning og formål med dokumentet .....	2
2. Konsolidering .....	2
3. Kapitalkrav .....	2
3.1 Ansvarlig kapital og kapitalkrav .....	2
3.2 Bufferkrav ren kjernekapital .....	4
3.3 Uvektet kjernekapitalandel .....	5
4. Kredittrisiko og motpartsrisiko .....	5
4.3 Engasjementer fordelt på engasjementstyper, typer av motparter og geografiske områder .....	7
4.4 Engasjementer fordelt på engasjementstyper og gjenstående løpetid .....	7
4.5 Mislighold, nedskrivninger og avsetninger på garantier .....	8
4.6 Endringer i nedskrivninger og avsetninger på garantier .....	9
4.7 Bruk av offisielle rating for kapitaldekningsformål .....	9
4.8 Engasjementsbeløp og andelen som er sikret med pant som har betydning ved fastsettelse av kapitalkrav .....	10
5. Egenkapitalposisjoner .....	10
6. Renterisiko .....	11
7. Styring og kontroll av risiko .....	11
7.1 Vurdering av samlet kapitalbehov ICAAP (Pilar II) .....	11
7.2 Bruk av ICAAP i banken .....	12
7.3 Organisering av risikostyringen .....	12
7.4 Bankens godtgjørelsesordning .....	14
7.5 Kredittrisiko .....	15
7.6 Likviditetsrisiko .....	17
7.7 Markedsrisiko .....	18
7.8 Operasjonell risiko .....	19
7.9 Forretnings,- omdømme - og strategisk risiko .....	19
8. Mål for kapitaldekning .....	20
9. Standardiserte skjemaer for offentliggjøring av opplysninger om ansvarlig kapital .....	21
9.1 Informasjon om kapital .....	21
9.2 Sammensetning ansvarlig kapital .....	25

## 1. INNLEDNING OG FORMÅL MED DOKUMENTET

---

Formålet med dette dokumentet er å oppfylle kravene til offentliggjøring av finansiell informasjon etter kapitalkravsforskriftens del IX (pilar 3).

Alle tall i dokumentet er per 31. desember 2017 med mindre annet fremgår. For supplerende opplysninger om finansiell stilling og utvikling vises det til bankens års – og kvartalsrapporter som offentliggjøres løpende på bankens hjemmeside ([www.jaerensparebank.no](http://www.jaerensparebank.no))

Banken benytter standardmetoden ved beregning av kapitalkrav for kredittrisiko. Dette innebærer at det brukes standardiserte myndighetsbestemte risikovekter ved beregning av kapitalkravet. For beregning av kapitalkrav for operasjonell risiko benyttes basismetoden som innebærer at kapitalkravet beregnes i forhold til inntekt siste tre år. Banken har ikke handelsportefølje og beregner derfor ikke kapitalkrav for markedsrisiko.

## 2. KONSOLIDERING

---

Banken inngår ikke i rapporteringspliktig konsern slik at all rapportering er på banknivå.

For opplysninger om tilknyttede selskap vises til note 27 i bankens årsregnskap for 2017.

## 3. KAPITALKRAV

---

### 3.1 Ansvarlig kapital og kapitalkrav

Tabellen nedenfor viser beregningsgrunnlag for kredittrisiko fordelt på de enkelte engasjementskategoriene slik disse er definert i kapitalkravsforskriften. I tillegg vises kapitalkrav for operasjonell risiko og samlet beregningsgrunnlag

## Pilar III

### Jæren Sparebank

Spesifikasjon av ansvarlig kapital (tall i tusen NOK), minimumskrav til ansvarlig kapital (beløp i tusen kroner) og beregningsgrunnlag

#### Kapitaldekning

Sparebankens fond	648.705
Egenkapitalbeviskapital	123.313
–Egne egenkapitalbevis	–525
Overkursfond	425.285
Annen egenkapital	78.491
Utjevningfond	251.251
<b>Sum egenkapital</b>	<b>1.526.520</b>
– Ikke kvalifiserende andel av årets overskudd	–29.595
Fradrag for immaterielle eiendeler	–23.775
Fradrag for eiendeler til virkelig verdi	–1.326
Fradrag for ansvarlig kapital i andre fin.inst.	–280.469
Overgangsregler for ikke vesentlige eiendeler	56.094
<b>Sum ren kjernekapital</b>	<b>1.247.449</b>
Fondsobligasjoner	100.653
Overgangsregler for ikke vesentlige eiendeler	–28.047
<b>Sum kjernekapital</b>	<b>1.320.055</b>
Ansvarlig lånekapital	130.129
Overgangsregler for ikke vesentlige eiendeler	–28.047
<b>Sum tilleggskapital</b>	<b>102.082</b>
<b>Netto ansvarlig kapital</b>	<b>1.422.137</b>

#### Eksponeeringskategori (beregningssgrunnlag etter risikovekt)

Lokale og regionale myndigheter (herunder kommuner)	17.106
Institusjoner	65.244
Foretak	1.925.870
Engasjementer med pantesikkerhet i eiendom	4.292.929
Forfalte engasjementer	36.568
Obligasjoner med fortrinnsrett	59.264
Fordring på institusjoner og foretak med kortsiktig rating	92.373
Andeler i verdipapirfond	34.949
Egenkapitalposisjoner	155.990
Øvrige engasjementer	271.084
CVA-tillegg	2.355
<b>Sum beregningsgrunnlag for kredittrisiko</b>	<b>6.953.732</b>
Beregningssgrunnlag for operasjonell risiko	526.267
<b>Sum beregningsgrunnlag</b>	<b>7.479.999</b>
<b>Kapitaldekning i %</b>	<b>19,01 %</b>
<b>Kjernekapitaldekning</b>	<b>17,65 %</b>
<b>Ren kjernekapitaldekning i %</b>	<b>16,68 %</b>

Banken har blitt underlagt et Pilar 2- krav på 2,2 % fra 30.09.2017.

Fra 01.01.2018 må banken konsolidere sin eierandel i samarbeidsgruppen Eika Gruppen AS og Eika Boligkreditt AS.

Effekten som følge av prinsippendring for overgang til IFRS 9 fra 01.01.2018 vil være en økning i ren kjernekapital med anslagsvis 0,2 %.

Som **hybrid kapital** har banken utstedt en fondsobligasjon på 100 mill. kroner. Fondsobligasjonen ble utstedt i 2013, og er evigvarende med innløsningsrett. Renten er 3 mndr. NIBOR + 4,75 prosentpoeng med regulering hver tredje måned. Obligasjonslånet er i norske kroner og har ubegrenset løpetid. Låntaker har rett til å innfri obligasjonslånet første gang 18.06.18. Deretter har låntager innløsningsrett hver rentebetalingsdato med Finanstilsynets tillatelse.

**Tilleggskapitalen** består av to ansvarlige obligasjonslån på hhv 30 mill. kroner og 100 mill. kroner

Ansvarlig obligasjonslån på 30 mill. kroner, utstedt i 2013, har 10 års løpetid med innløsningsrett etter 5 år til kurs 100,00. Obligasjonslånet løpet med kupongrente på 3 mndr. NIBOR +2,50 prosent poeng med regulering hver tredje måned. Endelig forfall er 04.09.23.

Ansvarlig obligasjonslån på 100 mill. kroner, utstedt i 2016, har 10 års løpetid med innløsningsrett etter 5 år til kurs 100,00. Obligasjonslånet løpet med kupongrente på 3 mndr. NIBOR +2,80 prosent poeng med regulering hver tredje måned. Endelig forfall er 15.09.26.

Detaljer omkring bankens fondsobligasjon og ansvarlige obligasjonslån er medtatt under punkt 9. Obligasjonsavtalene er lagt ut på bankens hjemmeside ([www.jaerensparebank.no](http://www.jaerensparebank.no))

## 3.2 Bufferkrav ren kjernekapital

Banken har per 31.12.2017 et kombinert pilar 1 og kapitalbufferkrav på kr 897,6 millioner:

Buffertype		Krav til ren kjernekapital pr 31.12.2017 i mill kr
Minimumskrav ren kjernekapital	4,50 %	336.600
Bevaringsbuffer	2,50 %	187.000
Systemrisikobuffer	3,00 %	224.400
Motsyklisk buffer	2,00 %	149.600
<b>Kombinert bufferkrav</b>	<b>12,00 %</b>	<b>897.600</b>

Finansdepartementet besluttet etter råd fra Norges Bank å øke den motsykliske kapitalbufferen med 0,5% til 2,0% med effekt fra 31.12.2017. Det regulatoriske kapitalkravet for ren kjernekapital er dermed 12,0% (mot tidligere 11,5%).

### 3.3 Uvektet kjernekapitalandel

Uvektet kjernekapitalandel regnes ut fra beregnet kjernekapital med og uten overgangsordninger delt på engasjementsbeløp for balanseførte og ikke balanseførte poster i kapitaldekningsoppgaven, justert for konverteringsfaktorer (iht i CRR artikkel 429, nr 10).

Uvektet kjernekapitalandel	
Uvektet kjernekapitalandel (Kapital som kvalifiserer som kjernekapital)	9,04 %
Uvektet kjernekapitalandel (Inkludert kjernekapital omfattet av overgangsregler)	9,22 %

Finansdepartementet fastsatte 20.12.2016 minstekrav til uvektet kjernekapitalandel for banker på 3 % som skal oppfylles fra og med 30.06.2017. I tillegg skal bankene ha en uvektet kjernekapitaldekningsbuffer på minst 2 %.

## 4. KREDITTRISIKO OG MOTPARTSRISIKO

---

### 4.1 Definisjon misligholdte engasjement

Et engasjement anses som misligholdt når kunden ikke har betalt forfalt termin innen 90 dager etter forfall, eller når overtrekk på rammekreditt ikke er inndekket innen 90 dager etter rammekreditt ble overtrukket.

Kriterier for beregning av tap på individuelle utlån er at det foreligger en tapshendelse/objektive bevis:

Objektive bevis for kredittap for individuelle utlån inkluderer blant annet:

- vesentlige finansielle problem hos debitor
- betalingsmislighold eller andre vesentlige kontraktsbrudd
- innvilget utsettelse med betaling eller ny kreditt til betaling av termin, avtalte endringer i rentesatsen eller i andre avtalevilkår som følge av finansielle problemer hos debitor
- det anses som sannsynlig at debitor vil inngå gjeldsforhandling, annen finansiell restrukturering eller at debtors bo blir tatt under konkursbehandling

Utlån som ikke har vært gjenstand for individuelle vurderinger for kredittap, vurderes samlet i grupper. Utlån som er vurdert individuelt, men hvor nedskrivning ikke er foretatt, blir også vurdert i grupper. Gruppene er definert som utlån med like risiko- og verdiegenskaper basert på inndeling av kundene etter hovednæringer samt risikoklasse.

Grupper av utlån nedskrives for kredittap dersom det foreligger objektive bevis som:

- det skjer vesentlige markedsendringer i en risikoklasse der banken har grupper av utlån
- det skjer vesentlige endringer i rammebetingelsene som utvilsomt får praktiske konsekvenser for en gruppe av lånekunder
- negative endringer i betalingshistorikk for låntakere i gruppen
- nasjonale eller lokale økonomiske forhold som står i forbindelse med mislighold av utlånene i gruppen

## 4.2 Metode for beregning av nedskrivninger

Det foretas kvartalsvis oppfølging av låneporteføljen med tilhørende vurdering av om det foreligger objektive indikasjoner på at de finansielle eiendelene har vært utsatt for kredittap.

Dersom det foreligger objektive bevis for kredittap for enkelt utlån eller grupper av utlån, blir lånene nedskrevet dersom balanseført verdi er høyere enn nåverdi av estimerte fremtidige kontantstrømmer. Nedskrivningsbeløp beregnes som forskjell mellom balanseført verdi og nåverdi av estimerte fremtidige kontantstrømmer neddiskontert med lånets effektive rente.

IFRS 9 implementeres i banken med virkning fra 01.01.2018: IFRS 9 erstatter dagens IAS 39. Dette innebærer en ny modell for klassifisering og måling av finansielle eiendeler, samt ny modell for nedskrivning av finansielle eiendeler. I den sammenheng viser vi til noter til årsregnskapet for 2017.

### 4.3 Engasjementer fordelt på engasjementstyper, typer av motparter og geografiske områder

Matrisen viser samlet engasjementsbeløp etter individuelle nedskrivninger fordelt på engasjementstyper, typer av motparter og geografiske områder.

Engasjementer<sup>1</sup> fordelt på engasjementstyper, geografiske områder og typer av motparter (beløp i tusen kroner)

Type motpart	Utlån og fordringer	Ubenyttede rammer	Garantier	Sum
Offentlig forvaltning	85.308			85.308
Lønnstakere o.l.	7.754.572	1.055.868	43.796	8.854.236
<i>Næringssektor fordelt:</i>				
Primærnærings	2.171.571	267.981	42.044	2.481.596
Produksjonsbedrifter	45.461	18.095	6.497	70.054
Bygg/anlegg	337.025	103.311	32.875	473.210
Handel/hotell/restaurant	81.623	34.234	25.154	141.012
Finans/eiendom	925.285	61.521	70.992	1.057.798
Tjenesteytende næringer	78.662	8.653	2.613	89.929
Transport/kommunikasjon	45.255	10.975	9.285	65.514
Øvrige	222.653			222.653
Kredittinstitusjoner	1.338.869		57.279	1.396.148
<b>Sum</b>	<b>13.086.284</b>	<b>1.560.639</b>	<b>290.536</b>	<b>14.937.458</b>
Herav Rogaland	11.060.381	1.528.694	232.757	12.821.832
Resten av Norge	1.765.531	30.670	57.779	1.853.980
Utlandet	260.373	1.274		261.647
<b>Gjennomsnitt<sup>2</sup></b>	<b>12.762.834</b>	<b>1.547.434</b>	<b>315.365</b>	<b>14.625.633</b>

<sup>1</sup> Etter individuelle nedskrivninger

<sup>2</sup> Gjennomsnitt av inngående og utgående balanse siste år

### 4.4 Engasjementer fordelt på engasjementstyper og gjenstående løpetid

Matrisen viser beløp for ulike engasjementstyper fordelt på løpetid.

Engasjementer<sup>1</sup> fordelt på engasjementstyper og gjenstående løpetid (beløp i tusen kroner)

Engasjementstyper	Inntil 1 måned	1-3 måneder	3-12 måneder	1-5 år	Over 5 år	Uten løpetid	Sum
Utlån og fordringer	559.684	96.449	2.391.141	2.785.097	7.253.913		13.086.284
Ubenyttede rammer			491.553		1.069.086		1.560.639
Garantier				290.536	-		290.536
<b>Sum</b>	<b>559.684</b>	<b>96.449</b>	<b>2.882.693</b>	<b>3.075.632</b>	<b>8.322.999</b>	<b>-</b>	<b>14.937.458</b>



## 4.5 Mislighold, nedskrivninger og avsetninger på garantier

Matrisen viser misligholdte utlån og individuelle nedskrivninger på utlån samt avsetninger på garantier fordelt på typer av motparter og geografiske områder.

Mislighold, nedskrivninger og avsetninger på garantier (beløp i tusen kroner)

Type motpart	Misligholdte engasjementer	Engasjementer med nedskrivninger	Samlede nedskrivninger <sup>1</sup>	Resultatførte nedskrivninger <sup>1</sup> siste år	Garantier med avsetning <sup>2</sup>	Avsetninger på garantier
Offentlig forvaltning						
Lønnstakere o.l.	21.030	12.842	5.443	963		
Utlandet						
<i>Næringssektor fordelt:</i>						
Primærnæring		17.185	7.170	7.170		
Produksjonsbedrifter						
Bygg/anlegg	65	20.082	4.323	1.670		
Handel/hotell/restaurant		5.154	1.500	1.500		
Finans/eiendom	2	5.550	2.465	(250)		
Tjenesteytende næringer	1.045	2.251	1.000			
Transport/kommunikasjon						
<b>Sum</b>	<b>22.141</b>	<b>63.064</b>	<b>21.901</b>	<b>11.053</b>	<b>-</b>	<b>-</b>
Herav Rogaland	22.141	63.064	21.901	11.053		
Resten av Norge						
Utlandet						

<sup>1</sup> Kun individuelle nedskrivninger

<sup>2</sup> Samlet garantibeløp der det er foretatt avsetning.

## 4.6 Endringer i nedskrivninger og avsetninger på garantier

<b>Endringer i nedskrivninger på individuell utlån og avsetninger på garantier siste år (beløp i tusen kroner)</b>	<b>Utlån</b>	<b>Garantier</b>
<b>Individuelle nedskrivninger på utlån</b>		
Individuelle nedskrivninger 01.01.	16.613	
Periodens konstaterte tap, hvor det tidligere er foretatt individuell nedskrivning	-3.015	
Økte individuelle nedskrivninger i perioden		
Nye individuelle nedskrivninger i perioden	11.615	
Tilbakeføring av individuelle nedskrivninger i perioden	-3.312	
<b>Individuelle nedskrivninger 31.12.</b>	<b>21.901</b>	<b>-</b>
<b>Endringer i nedskrivning på grupper av utlån siste år (beløp i tusen kroner)</b>	<b>Utlån</b>	<b>Garantier</b>
<b>Nedskrivninger på grupper av utlån</b>		
Nedskrivninger på grupper av utlån 01.01.	27.015	
Periodens nedskrivninger på grupper av utlån		
<b>Nedskrivninger på grupper av utlån 31.12.</b>	<b>27.015</b>	<b>-</b>
<b>Årets nedskrivninger og gjenvinning på tidligere års nedskrivninger (beløp i tusen kroner)</b>	<b>Utlån</b>	<b>Garantier</b>
Periodens endring i individuelle nedskrivninger på utlån	5.288	
Periodens endring i individuelle nedskrivninger på garantier		
Periodens endring i gruppeavsetninger		
Periodens konstaterte tap, hvor det tidligere er foretatt individuelle nedskrivninger	5.765	
Periodens konstaterte tap, hvor det tidligere ikke er foretatt individuelle nedskrivninger	196	
Periodens inngang på tidligere perioders konstaterte tap	-164	
<b>Periodens tapkostnader</b>	<b>11.086</b>	<b>-</b>

## 4.7 Bruk av offisielle rating for kapitaldekningsformål

Etter standardmetoden vil kapitalkravet kunne avhenge av motpartens offisielle rating. Offisiell rating vil i liten grad være aktuelt for bankens lånekunder, men kan være aktuelt for utstedere av verdipapirer banken plasserer i.

Banken har pr. rapporteringstidspunktet ingen engasjementer hvor ratingen påvirker kapitaldekningen

## 4.8 Engasjementsbeløp og andelen som er sikret med pant som har betydning ved fastsettelse av kapitalkrav

Matrisen viser samlet engasjementsbeløp før og etter at det er tatt hensyn til sikkerheter samt engasjementsbeløp som er fratrukket den ansvarlige kapitalen.

Engasjementsbeløp og bruk av sikkerheter m.v ved fastsettelsen av kapitalkrav (beløp i tusen kroner)

Engasjementskategorier	Engasjementsbeløp før sikkerheter	Engasjementsbeløp etter sikkerheter	Fratrukket den ansvarlige kapitalen	Benyttede ratingbyråer	Andel sikret med pant <sup>1</sup>
Stater og sentralbanker	65.951	65.951			0 %
Lokale og regionale myndigheter (herunder kommuner)	221.411	223.066			0 %
Offentlige foretak	21.073	21.073			0 %
Institusjoner	283.977	283.977			0 %
Foretak	2.340.650	2.331.839			0 %
Engasjementer med pantsikkerhet i eiendom	10.869.136	10.869.136			90 %
Forfalte engasjementer	34.821	34.821			0 %
Obligasjoner med fortrinnsrett	592.636	592.636			0 %
Fordring på institusjoner og foretak med kortsiktig rating	461.866	461.866			0 %
Andeler i verdipapirfond	34.949	34.949			0 %
Egenkapitalposisjoner	436.459	436.459	280.469		0 %
Øvrige engasjementer	337.719	327.593			0 %
<b>Sum</b>	<b>15.700.648</b>	<b>15.683.366</b>	<b>280.469</b>	<b>-</b>	

<sup>1</sup> Her tas kun hensyn til pant som har betydning for beregning av kapitalkrav. Andel regnet av engasjementsbeløp før sikkerheter.

Hovedtyper av pant som benyttes for kapitaldekningsformål er pant i bolig og fritidseiendom.

Det tas hensyn til konsentrasjonsrisiko i bankens ICAAP, likevel slik at konsentrasjonsrisiko som følge av konsentrasjon av typer av sikkerheter ikke eksplisitt tilordnes kapitalbehov.

## 5. EGENKAPITALPOSISJONER

Aksjer og fond bokføres enten i kategorien virkelig verdi over resultatet (omløpsaksjer) eller som aksjer tilgjengelig for salg (anleggsaksjer). Alle aksjer og fond er bokført til virkelig verdi.

Virkelig verdi av finansielle instrumenter som omsettes i aktive markeder fastsettes ved slutten av rapporteringsperioden med henvisning til noterte markedspriser.

For finansielle instrumenter som ikke omsettes i et aktivt marked, fastsettes den virkelige verdien ved hjelp av en egnet verdsettelsesmetode. Slike verdsettelsesmetoder omfatter bruk av nylig foretatte markedstransaksjoner på armlengdes avstand mellom velinformerte og frivillige parter, dersom slike er tilgjengelige, henvisning til løpende virkelig verdi av et annet instrument som er praktisk talt det samme, diskontert kontantstrømsberegning eller andre verdsettelsesmodeller. I den grad observerbare markedspriser er tilgjengelige for variabler som inngår i verdsettelsesmodeller så benyttes disse.

Matrisen under viser egenkapitalposisjoner fordelt etter om de holdes for gevinstformål eller strategisk formål. Matrisen viser også type verdipapir og bokført verdi, virkelig verdi, realisert gevinst/tap siste år og hvor mye av dette som er medregnet i hhv kjernekapital og tilleggskapital.

Egenkapitalposisjoner (beløp i tusen kroner)

Beløp i tusen kroner	Bokført verdi	Virkelig verdi	Realisert gevinst/ -tap i perioden	Urealisert gevinst/ -tap	Herav medregnet i kjernekapital <sup>1</sup>	Herav medregnet i tilleggskapital <sup>1</sup>
Aksjer og andeler - gevinstformål	34.949	34.949		10.815		
- børsnoterte aksjer						
- andre aksjer og andeler	34.949	34.949				
Aksjer og andeler - strategisk formål	434.824	434.824		50.359	50.359	
- børsnoterte aksjer	8.510	8.510		5.763	5.763	
- andre aksjer og andeler	426.314	426.314		44.596	44.596	

<sup>1</sup> "Herav" sikter til urealiserte gevinster/tap

For supplerende opplysninger vises til note 23 og 25 i bankens årsregnskap for 2017.

## 6. RENTERISIKO

Renterisiko er et resultat av at rentebindingstiden for bankens aktiva- og passivaside ikke er sammenfallende. Total renterisiko blir hvert kvartal rapportert til styret.

Bankens netto resultateffekt ved en parallellforskyvning av rentekurven med et prosentpoeng gir en total risiko på 15,8 millioner pr. 31.12.2017.

For supplerende opplysninger vises til note 12 i bankens årsregnskap for 2017.

## 7. STYRING OG KONTROLL AV RISIKO

### 7.1 Vurdering av samlet kapitalbehov ICAAP (Pilar II)

ICAAP er bankens prosess for å vurdere bankens kapitalbehov. Kapitalbehovsvurderingen skal være framoverskuende. Dette innebærer at kapitalbehovet skal vurderes i forhold til nåværende og fremtidig risikoprofil. Det er derfor et overordnet prinsipp at banken i tillegg til å beregne behovet ut fra gjeldende eksponering (eventuelt rammer) også må se på behovet i lys av planlagt vekst, eventuelle besluttede strategiske endringer mv.

Banken har i ICAAP stresstestet bankens kapitaldekning gitt ulike stressenarior og på denne måten testet om banken sin ansvarlige kapital er på et akseptabelt nivå. Stresstesten har vist at banken har en ansvarlig kapital hvor banken kan tåle et scenario med et alvorlig økonomisk tilbakeslag/nedgangskonjunktur.

Banken benytter maler utarbeidet av Eika Gruppen (Eika ViS) som grunnlag for kapitalbehovsvurderingen og selve ICAAP rapporten. Banken har egne retningslinjer for kvalitetssikring og offentliggjøring av finansiell informasjon.

Intern revisor (KPMG) har gått igjennom beregninger og metodikk for kapitalbehovsvurderingen.

Finanstilsynet vurderer gjennom Supervisory review and evaluation process (SREP) det samlede risikonivå og tilhørende kapitalbehov. Bestemmelsene om vurdering av risiko og samlet kapitalbehov er tatt inn i finansforetaksloven. Dessuten vises det til rundskriv 12/2016 « Finanstilsynets vurdering av risiko og kapitalnivå». Rundskrivet beskriver hovedelementene i Finanstilsynets metode for å vurdere foretakenes samlede risikonivå og tilhørende kapitalbehov (SREP), herunder inndeling av finansforetakene i fem grupper basert på størrelse, kompleksitet og virkeområde, samt graden av risiko foretaket representerer for det finansielle systemet.

Jæren Sparebank er kategorisert i oppfølgingsgruppe 3, noe som innebærer at banken vil motta detaljert SREP vurdering med skriftlig tilbakemelding fra Finanstilsynet hvert tredje år.

Finanstilsynets vedtak i forbindelse med gjennomført SREP vurdering ble børsmeldt 07.07.2017. Finanstilsynet fattet vedtak om at Jæren Sparebank skal ha et Pilar 2-krav på 2,2 % av risikovektet balanse, fra 30.09.2017.

## 7.2 Bruk av ICAAP i banken

Banken gjør en fullstendig kapitalbehovsvurdering minimum en gang per år. Denne prosessen ses i sammenheng med og påvirker bankens utarbeidelse av strategiske planer og budsjettprosess.

## 7.3 Organisering av risikostyringen

### INNLEDNING

God risiko- og kapitalstyring er et sentralt virkemiddel i bankens verdiskapning. Styret i **Jæren Sparebank** har en målsetting om at bankens risikoprofil skal være lav til moderat.

I bankens virksomhetsstyring skal det vektlegges strukturert metode for risikostyring som skal ha et helhetsperspektiv, tilpasset dens størrelse og kompleksitet.

Risiko- og kapitalstyringen i banken tar utgangspunkt i det definerte strategiske målbildet slik dette fremkommer gjennom strategiplanen. Banken har etablert egne risikostrategier for hvert område, og det er konkretisert styringsmål og rammer for det enkelte risikoområde. Disse strategiene revurderes minst årlig i sammenheng med bankens øvrige planprosess.

Styringsmål og rammer nedfelt i bankens risikostrategier skal bidra til å sikre bankens lønnsomhet både på kort og lang sikt.

## ORGANISERING OG ANSVAR

Ansvaret og gjennomføring av bankens risikostyring og kontroll er delt mellom bankens styre, ledelse og operative enhet.

### Styret

Har ansvar for å påse at banken har en ansvarlig kapital som er tilstrekkelig ut fra ønsket risiko og bankens virksomhet, samt sørge for at banken er tilstrekkelig kapitalisert ut fra regulatoriske krav. Styret fastsetter de overordnede målsettingene relatert til risikoprofil og avkastning. Styret fastsetter videre de overordnede rammer, fullmakter og retningslinjer for risikostyringen i banken, samt etiske regler som skal bidra til en høy etisk standard.

### Adm. Banksjef

Har ansvaret for den overordnede risikostyringen, herunder ansvarlig for at det implementeres effektive risikostyringssystemer i banken, og at risikoeksponeringen overvåkes. Adm. Banksjef er videre ansvarlig for delegering av fullmakter og rapportering til styret.

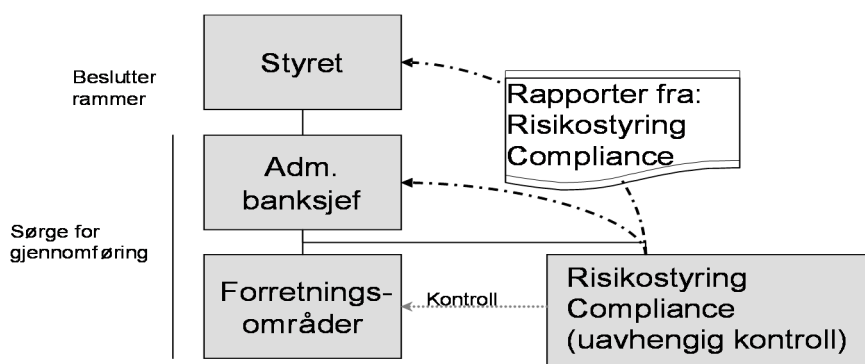
### Banksjef risikostyring og compliance

Banksjef risikostyring og compliance ivaretar risikokontrollfunksjonen og compliance funksjonen og har en sentral koordineringsfunksjon for å støtte helhetlig risikostyring i Jæren Sparebank

### Alle ledere

Det er et lederansvar å identifisere, vurdere og håndtere risikoer i forhold til å nå enhetens målsettinger.

Rollefordelingen er illustrert i figuren nedenfor:



## RISIKOOMRÅDER

Banken eksponeres for ulike typer risiko. De viktigste er:

Kredittrisiko	Er risikoen for tap som følger av kunders eller andre motparters evne og vilje til å oppfylle sine forpliktelser
Likviditetsrisiko	Er risikoen for ikke å være i stand til å innfri forpliktelser eller ikke evne å finansiere eiendeler, herunder ønsket vekst, uten vesentlige økte kostnader.
Markedsrisiko	Er risikoen for tap som følge av endringer i observerbare markedskurser som renter, verdipapirkurser og valutakurser
Operasjonell risiko	Er risikoen for tap som følge av utilstrekkelige eller sviktende interne prosesser eller systemer eller systemer, menneskelige feil eller eksterne hendelser.
Forretningsrisiko	Er risikoen knyttet til uventede inntekts- og kostnadssvingninger. Risikoen kan være knyttet til konjunktursvingninger eller endret kundeferd.
Omdømmerisiko	Er risikoen for svikt i inntjening og tilgang på funding på grunn av sviktende omdømme hos kunder, motparter og/eller myndigheter.
Strategisk risiko	Er risikoen for tap som følge av feilslåtte strategiske satsninger

## 7.4 Bankens godtgjørelsesordning

Styret har gitt retningslinjer og rammer for lønn og andre former for godtgjørelse til alle ansatte. Retningslinjene skal bidra til å fremme og gi incentiver til god styring av og kontroll med virksomhetens risiko, motvirke for høy risikotagning og bidra til å unngå interessekonflikter.

Banken har en generell ordning for variable godtgjørelse.

Kriterier for bankens generelle ordning:

- omfatter alle ansatte
- er basert på generelle kriterier og innebærer ikke skjønn i forhold til enkeltansatte
- skal ikke gi incentiveeffekt når det gjelder overtagelse av risiko
- skal utgjøre maksimalt 1,5 ganger månedslønn per ansatt per år

## 7.5 Kreditrisiko

### DEFINISJON

Kreditrisiko defineres som risikoen for tap som følge av at kunder eller motparter ikke har evne eller vilje til å oppfylle sine forpliktelser.

### STYRING OG KONTROLL

Kreditrisiko styres gjennom egne styringsdokumenter og fullmaktsreglement.

Kreditter i Jæren Sparebank skal i all hovedsak innvilges med lav til moderat risiko.

Styret gjennomgår årlig bankens styringsdokumenter og fullmaktsreglement for utlånsvirksomheten. Gjennom styringsdokumentene defineres bankens kredittpolicy og det fastsettes overordnede mål for eksponering knyttet til portefølje, bransje og enkeltkunder. Samlet danner dette grunnlaget for fastsettelse av ønsket risikoprofil. Gjennom fullmaktsreglementet delegeres kredittfullmakt til adm. banksjef innenfor visse rammer. Adm. Banksjef kan videredelegere fullmakter.

Kompetente medarbeidere som har analytisk evne og god innsikt i risikoelementer knyttet til kunden er den viktigste forutsetning for at banken skal kunne realisere sin målsetting. Løpende kompetanseutvikling er en nødvendig innsatsfaktor for å bygge opp og vedlikeholde kompetansen. Det er banksjef BM og banksjef PM sitt ansvar å sørge for at medarbeidere innen kredittområdet har eller utvikler den nødvendige kredittkompetanse.

Lån og kreditter skal bare gis til personer og selskaper som har evne til å betjene sin gjeld med løpende inntekter / inntjening fra sin virksomhet. Banken skal beregne kundens evne til å betjene gjelden (likviditetsoverskudd) med utgangspunkt i inntekter, utgifter, samt renter og avdrag. Kundens evne til å tåle likviditetssvingninger på kort og lang sikt skal også tillegges vekt.

Alle lån og kreditter etableres som hovedregel med første prioritet i betryggende sikkerhet. Banken har retningslinjer som definerer hvilke verdier av de ulike sikkerhetstyper banken legger til grunn for å vurdere sikkerhetsdekningen av et engasjement.

Ved innvilgelse av boliglån skal banken følge « Forskrift om krav til nye utlån med pant i bolig».

Både kunder innenfor privatmarkedet og næringslivmarkedet fordeles på risikoklasser. Modellen som benyttes er en sannsynlighetsbasert (PD – probability of default) risikoklassifiseringsmodell.

Risikoklassifiseringsmodellen er delt i to hovedmodeller – en for personmarked og en for bedriftsmarked.

Risikoklassifiseringsmodellen beregner sannsynlighet for at kunden går i mislighold i løpet av de neste 12 måneder.

Tabellen under viser intervaller for de ulike risikoklassene basert på mislighold:



Risikoklasse	Min. PD	Maks. PD
1	0,00 %	0,10 %
2	0,10 %	0,25 %
3	0,25 %	0,50 %
4	0,50 %	0,75 %
5	0,75 %	1,25 %
6	1,25 %	2,00 %
7	2,00 %	3,00 %
8	3,00 %	5,00 %
9	5,00 %	8,00 %
10	8,00 %	100,00 %
11	Mislighold	
12	Tapsutsatt	

Fordeling på risikoklasse 2017:

Risikoklasse	Brutto utlån	Garantier	Ubenyttede kreditter	Sum engasjement	Individuelle nedskrivinger
1-3	6.761.142	43.296	1.024.655	7.829.092	
4-7	734.786	500	29.196	764.481	
8-10	230.266	0	1.967	232.233	
11-12	33.822	0	50	33.872	5.443
<b>Totale engasjementer 31.12.2017</b>	<b>7.760.015</b>	<b>43.796</b>	<b>1.055.868</b>	<b>8.859.679</b>	<b>5.443</b>

Engasjement fordelt på risikogrupper bedriftsmarked

Risikoklasse	Brutto utlån	Garantier	Ubenyttede kreditter	Sum engasjement	Individuelle nedskrivinger
1-3	2.476.200	160.725	290.014	2.926.938	
4-7	999.135	72.282	192.440	1.263.857	
8-10	182.352	8.120	20.250	210.722	
11-12	43.653	5.613	2067	51.334	16.458
<b>Totale engasjementer 31.12.2017</b>	<b>3.701.340</b>	<b>246.740</b>	<b>504.771</b>	<b>4.452.850</b>	<b>16.458</b>

Engasjement fordelt på risikogrupper totalt

Risikoklasse	Brutto utlån	Garantier	Ubenyttede kreditter	Sum engasjement	Individuelle nedskrivinger
1-3	9.237.341	204.021	1.314.669	10.756.031	
4-7	1.733.921	72.782	221.636	2.028.339	
8-10	412.617	8.120	22.217	442.955	
11-12	77.476	5.613	2.118	85.205	21.901
<b>Totale engasjementer 31.12.2017</b>	<b>11.461.355</b>	<b>290.536</b>	<b>1.560.639</b>	<b>13.312.529</b>	<b>21.901</b>

## KONSENTRASJONSRISIKO

Konsentrasjonsrisiko er risiko som oppstår ved høy samlet eksponering på en enkelt motpart eller utsteder av sikkerhet, tilknyttede grupper av motparter, motparter med virksomhet innen samme bransje eller geografiske område og motparter som benytter samme form for sikkerhet, handler med samme vare eller har samme virksomhetsområde.

Banken sin utlånsvirksomhet er sterkt konsentrert til Rogaland fylke, og spesielt til kommunene Klepp, Time og Hå – som representerer bankens primærmarked.

Banken sin utlånsvirksomhet innenfor bedriftsmarkedet er i stor grad konsentrert rundt sektoren landbruk og tilhørende aktivitet og underleverandører. Denne sektoren er i stor grad avhengig av rammebetingelser, forutsetninger og priser fastsatt av sentrale myndigheter. Investeringer og økonomiske disposisjoner er således sårbare for endringer i disse rammebetingelsene. Pr 31.12.2017 er 59 % av næringslivsporteføljen mot kunder tilknyttet landbruk. Landbruksporteføljen er veldifferensiert mht. størrelse og type drift på de enkelte gardsbruk. En stor del av porteføljen som hører inn under landbrukskunder har en størrelse og organisasjonsform som tilsier en risikoprofil som personkunde og ikke næringsengasjement.

Såkalte store engasjement, etter egen forskrift, er engasjement som utgjør mer enn 10 % av ansvarlig kapital. Bankens eksponering mot store engasjement skal være begrenset. Pr 31.12.2017 har banken ett kredittengasjement som utgjør mer enn 10 % av bankens ansvarlige kapital.

I bankens interne vurdering av kapitalbehovet (ICAAP) er det avsatt noe for konsentrasjonsrisiko. Konsentrasjonsrisiko er således vurdert og tatt hensyn til ved fastsettelsen av bankens kapitalmål.

## 7.6 Likviditetsrisiko

### DEFINISJON

Likviditetsrisiko er risikoen for ikke å være i stand til å innfri sine forpliktelser eller ikke evne å finansiere eiendeler, herunder ønsket vekst, uten vesentlige økte kostnader.

### STYRING OG KONTROLL

Styringen av likviditetsrisiko tar utgangspunkt i likviditetsstrategien, som setter rammer for likviditetsrisiko gjennom rammer for netto likviditetsbehov i ulike tidsintervaller, krav til langsiktig finansiering, størrelse på udisponerte trekkrettigheter, størrelsen på likviditetsreserver og lengden på den tidsperioden som banken skal være uavhengig av ny finansiering fra penge- og kapitalmarkedet.

Likviditetsrisiko styres på overordnet nivå etter en rekke parametre, hvor likviditetsindikator og finansierungsgrad er blant de vesentligste. Likviditetsindikatoren måler forholdet mellom bankens stabile finansiering og bankens illikvide eiendeler, mens finansierungsgraden viser bankens innskudd i forhold til utlån.

Banken skal ha en lav til moderat likviditetsrisiko

## **BANKENS LIKVIDITET**

Innskudd fra kunder er bankens viktigste fundingkilde. Innskuddsdekningen, målt som innskudd i prosent av brutto utlån, var pr. 31.12.2017 på 74,2 %.

Kravet til likviditet styres ut fra likviditetsindikatorer. Likviditetsindikator 1 skal være større enn 105,0 og likviditetsindikator 2 skal være større enn 110,0 i henhold til bankens måltall. Likviditetsindikator pr. 31.12.2017 var henholdsvis 106,5 og 112,8. LCR utgjorde 150,0. Banken har 3,2 mrd. kroner i innlån fra obligasjonsmarkedet. Banken jobber aktivt for å ha en jevn og godt fordelt forfallsstruktur på innlån som tas opp i markedet. Restløpetiden på obligasjonslån er fra ca. 3 måneder til nærmere 4,5 år – med et snitt på ca. 2,4 år. Bankens likviditetssituasjon vurderes som god.

Avlastning av boliglån til Eika Boligkreditt er økt med 320,4 mill. kroner til 4 839,2 mill. kroner. Banken vurderer likviditetssituasjon som god i forhold til forfallsstruktur på kort og lang sikt

For supplerende opplysninger vises til note 11 i bankens årsregnskap for 2017.

## **7.7 Markedsrisiko**

### **DEFINISJON**

Markedsrisikoen er risikoen for tap som skyldes endringer i renter, aksje-/verdipapirkurser og valutakurser. Markedsrisiko oppstår hovedsakelig i forbindelse med bankens investeringer i verdipapirer og som følge av fundingsaktiviteten, samt rente- og valutahandel.

### **STYRING OG KONTROLL**

Markeds risiko styres og overvåkes med bakgrunn i rammer vedtatt av styret gjennom bankens markedsstrategi i og ihht gjeldende forskrifter. Markedsstrategien gjennomgås og revideres årlig.

- Bankens eksponering i egenkapitalmarkedet utover eierinteresse i Eika Gruppen med 136 mill., Eika Boligkreditt med 265,8 mill., Visa med 8,9 mill., Hjelmeland Sparebank med 9,4 mill. og Kvinesdal Sparebank 3,3 mill. er ubetydelig .
- Durasjonen på obligasjonsporteføljen er 0,14 pr. 31.12.2017. I følge rammen skal ikke banken ha mer enn 0,5 i durasjon på obligasjonsporteføljen.
- Bankens transaksjoner i utenlandsk valuta er ubetydelig.

Markedsrisiko er det tatt hensyn til ved vurdering av bankens kapitalbehov.

For supplerende opplysninger vises til note 12,13,14 og 15 i bankens årsregnskap for 2017.

## 7.8 Operasjonell risiko

### DEFINISJON

Operasjonell risiko er risikoen for tap som følge av utilstrekkelige eller sviktende interne prosesser eller systemer, menneskelige feil eller eksterne hendelser.

### STYRING OG KONTROLL

Sentralt i bankens overordnede styring og kontroll av operasjonell risiko er bankens årlige vurdering av strategiske risikoer og risikoer knyttet til de ulike forretnings- og støtteprosesser. Denne vurderingen danner grunnlaget for fastsettelse av kontrolltiltak relatert til de identifiserte risikoer.

Det operative ansvaret for styring og kontroll av operasjonell risiko og således også kvaliteten i bankens drift, ligger hos den enkelte linjeleder. Linjelederne avgir årlig en bekreftelse av internkontrollen der det rapporteres oppover i organisasjonen om statusen på internkontrollen innenfor den enkelte organisatoriske enhet. Bekreftelsen danner grunnlaget for forbedringstiltak på identifiserte områder.

I tillegg foretas en løpende gjennomgåelse av anbefalinger fra intern og ekstern revisor som grunnlag for implementering av forbedringstiltak på reviderte områder.

## 7.9 Forretnings,- omdømme - og strategisk risiko

Banken er eksponert mot følgende risikoer i tillegg til de som er gjennomgått i det overstående.

### Forretningsrisiko:

Denne risikoen defineres som uventede inntektssvingninger ut fra andre forhold enn kredittrisiko, markedsrisiko og operasjonell risiko. Risikoen kan opptre i ulike forretnings- eller produktsegmenter og være knyttet til konjunktursvingninger og endret kundeadferd.

### Omdømmerisiko:

Omdømmerisiko er risiko for svikt i inntjening og kapitaltilgang som følge av sviktende tillit og omdømme i markedet.

### Strategisk risiko:

Banken definerer denne risikoen som risikoen for uventede tap eller sviktende inntjening i forhold til prognoser knyttet til vekstambisjoner, inntreden i nye markeder eller oppkjøp.

Sentralt i bankens overordnede styring og kontroll med risikoområdene er bankens årlige vurdering av strategiske risikoer og risikoer knyttet til de ulike forretnings- og støtteprosesser. Denne vurderingen danner grunnlaget for fastsettelse av kontrolltiltak relatert til de identifiserte risikoer.

## 8. MÅL FOR KAPITALDEKNING

---

Styret i banken ønsker at bankens kapitalnivå til enhver tid skal overstige summen av pilar 1 krav, bufferkravene og beregnet pilar 2-tillegg, samt at det må være på et nivå som er tilfredsstillende for investorer/markedet.

Faktisk kapitaldekning pr 31.12.2017 og bankens kapitalmål:

Faktisk 31.12.2017		Mål
16,70 %	Ren kjernekapitaldekning	15,50 %
17,60 %	Kjernekapitaldekning	17,00 %
19,00 %	Ansvarlig kapitaldekning	19,00 %

Styret vurderer at bankens kapital situasjon er tilfredsstillende sett i sammenheng med bankens kapital mål.

## 9. STANDARDISERTE SKJEMAER FOR OFFENTLIGGJØRING AV OPPLYSNINGER OM ANSVARLIG KAPITAL

### 9.1 Informasjon om kapital

Skjema for offentliggjøring av de viktigste avtalevilkårene for kapitalinstrumenter		
1	Utsteder	Jæren Sparebank
2	Entydig identifikasjonskode (f.eks. CUSIP, ISIN eller Bloombergs identifikasjonskode for rettede emisjoner)	NO0010359433
3	Gjeldende lovgivning for instrumentet,	Norsk
<b>Behandling etter kapitalregelverket</b>		
4	Regler som gjelder i overgangsperioden	Ren kjernekapital
5	Regler som gjelder etter overgangsperioden	Ren kjernekapital
6	Medregning på selskaps- eller (del)konsolidert nivå, selskaps- og	Selskapsnivå
7	Instrumenttype (typer skal spesifiseres for hver jurisdiksjon)	Ordinær egenkapitalbeviskapital
8	Beløp som inngår i ansvarlig kapital (i millioner NOK fra seneste	123,313
9	Instrumentets nominelle verdi	123,313
9a	Emisjonskurs	110
9b	Innløsningskurs	N/A
10	Regnskapsmessig klassifisering	Egenkapital
11	Opprinnelig utstedelsesdato	03.05.2007
12	Evigvarende eller tidsbegrenset	Evigvarende
13	Opprinnelig forfallsdato	N/A
14	Innløsningsrett for utsteder forutsatt samtykke fra Finanstilsynet	N/A
15	Dato for innløsningsrett, eventuell betinget innløsningsrett og	N/A
16	Datoer for eventuell etterfølgende innløsningsrett	N/A
<b>Renter/utbytte</b>		
17	Fast eller flytende rente/utbytte	Flytende
18	Rentesats og eventuell tilknyttet referanserente	N/A
19	Vilkår om at det ikke kan betales utbytte hvis det ikke er betalt rente på	N/A
20a	Full fleksibilitet, delvis fleksibilitet eller pliktig (med hensyn til tidspunkt)	Full fleksibilitet
20b	Full fleksibilitet, delvis fleksibilitet eller pliktig (med hensyn til beløp)	Full fleksibilitet
21	Vilkår om rentøkning eller annet incitament til innfrielse	N/A
22	Ikke-kumulativ eller kumulativ	N/A
<b>Konvertering/nedskrivning</b>		
23	Konvertibel eller ikke konvertibel	N/A
24	Hvis konvertibel, nivå(er) som utløser konvertering	N/A
25	Hvis konvertibel, hel eller delvis	N/A
26	Hvis konvertibel, konverteringskurs	N/A
27	Hvis konvertibel, pliktig eller valgfri	N/A
28	Hvis konvertibel, oppgi instrumenttypen det konverteres til	N/A
29	Hvis konvertibel, oppgi utsteder av instrumentene det konverteres til	N/A
30	Vilkår om nedskrivning	N/A
31	Hvis nedskrivning, nivå som utløser nedskrivning	N/A
32	Hvis nedskrivning, hel eller delvis	N/A
33	Hvis nedskrivning, med endelig virkning eller midlertidig	N/A
34	Hvis midlertidig nedskrivning, beskrivelse av oppskrivningsmekanismen	N/A
35	Prioritetsrekkefølge ved avvikling (oppgi instrumenttypen som har	Fondsobligasjonslån
36	Vilkår som gjør at instrumentet ikke kan medregnes etter overgangsperioden	N/A
37	Hvis ja, spesifiser hvilke vilkår som ikke oppfyller nye krav	N/A

Skjema for offentliggjøring av de viktigste avtalevilkårene for kapitalinstrumenter		
1	Utsteder	Jæren Sparebank
2	Entydig identifikasjonskode (f.eks. CUSIP, ISIN eller Bloomberts identifikasjonskoder for rettede emisjoner)	NO0010686728
3	Gjeldende lovgivning for instrumentet,	Norsk
<b>Behandling etter kapitalregelverket</b>		
4	Regler som gjelder i overgangsperioden	Tilleggs kapital
5	Regler som gjelder etter overgangsperioden	Tilleggs kapital
6	Medregning på selskaps- eller (del)konsolidert nivå, selskaps- og (del)konsolidert	Selskapsnivå
7	Instrumenttype (typer skal spesifiseres for hver jurisdiksjon)	Ansvarlig lånekapital
8	Beløp som inngår i ansvarlig kapital (i millioner NOK fra seneste rapporteringsdato)	30
9	Instrumentets nominelle verdi	30
9a	Emisjonskurs	100
9b	Innløsningskurs	100
10	Regnskapsmessig klassifisering	Gjeld - amortisert kost
11	Opprinnelig utstedelsesdato	03.09.2013
12	Evigvarende eller tidsbegrenset	Tidsbegrenset
13	Opprinnelig forfallsdato	03.09.2023
14	Innløsningsrett for utsteder forutsatt samtykke fra Finanstilsynet	Ja
15	Dato for innløsningsrett, eventuell betinget innløsningsrett og innløsningsbeløp	Første gang 03.09.2018 03.03, 03.06, 03.09 og 03.12 hvert år etter 03.09.18
16	Datoer for eventuell etterfølgende innløsningsrett	
<b>Renter/utbytte</b>		
17	Fast eller flytende rente/utbytte	Flytende
18	Rentesats og eventuell tilknyttet referanserente	3 mnd NIBOR + 2,50 %
19	Vilkår om at det ikke kan betales utbytte hvis det ikke er betalt rente på instrumentet	N/A
20a	Full fleksibilitet, delvis fleksibilitet eller pliktig (med hensyn til tidspunkt)	Delvis fleksibilitet. Rentebetalingsdato justeres i henhold til Bankdagkonvensjon
20b	Full fleksibilitet, delvis fleksibilitet eller pliktig (med hensyn til beløp)	N/A
21	Vilkår om rentøkning eller annet incitament til innfrielse	N/A
22	Ikke-kumulativ eller kumulativ	N/A
<b>Konvertering/nedskrivning</b>		
23	Konvertibel eller ikke konvertibel	N/A
24	Hvis konvertibel, nivå(er) som utløser konvertering	N/A
25	Hvis konvertibel, hel eller delvis	N/A
26	Hvis konvertibel, konverteringskurs	N/A
27	Hvis konvertibel, pliktig eller valgfri	N/A
28	Hvis konvertibel, oppgi instrumenttypen det konverteres til	N/A
29	Hvis konvertibel, oppgi utsteder av instrumentene det konverteres til	N/A
30	Vilkår om nedskrivning	N/A
31	Hvis nedskrivning, nivå som utløser nedskrivning	N/A
32	Hvis nedskrivning, hel eller delvis	N/A
33	Hvis nedskrivning, med endelig virkning eller midlertidig	N/A
34	Hvis midlertidig nedskrivning, beskrivelse av oppskrivningsmekanismen	N/A
35	Prioritetsrekkefølge ved avvikling (oppgi instrumenttypen som har nærmeste bedre	Senior obligasjon
36	Vilkår som gjør at instrumentet ikke kan medregnes etter overgangsperioden	N/A
37	Hvis ja, spesifiser hvilke vilkår som ikke oppfyller nye krav	N/A

Sett N/A hvis spørsmålet ikke er relevant.

Skjema for offentliggjøring av de viktigste avtalevilkårene for kapitalinstrumenter		
1	Utsteder	Jæren Sparebank
2	Entydig identifikasjonskode (f.eks. CUSIP, ISIN eller Bloomberg's identifikasjonskode for rettede emisjoner)	NO0010774060
3	Gjeldende lovgivning for instrumentet,	Norsk
<b>Behandling etter kapitalregelverket</b>		
4	Regler som gjelder i overgangsperioden	Tilleggskapital
5	Regler som gjelder etter overgangsperioden	Tilleggskapital
6	Medregning på selskaps- eller (del)konsolidert nivå, selskaps- og (del)konsolidert nivå	Selskapsnivå
7	Instrumenttype (typer skal spesifiseres for hver jurisdiksjon)	Ansvarlig lånekapital
8	Beløp som inngår i ansvarlig kapital (i millioner NOK fra seneste rapporteringsdato)	100
9	Instrumentets nominelle verdi	100
9a	Emisjonskurs	100
9b	Innløsningskurs	100
10	Regnskapsmessig klassifisering	Gjeld - amortisert kost
11	Opprinnelig utstedelsesdato	15.09.2016
12	Evigvarende eller tidsbegrenset	Tidsbegrenset
13	Opprinnelig fofallsdato	15.09.2026
14	Innløsningsrett for utsteder forutsatt samtykke fra Finanstilsynet	Ja
15	Dato for innløsningsrett, eventuell betinget innløsningsrett og innløsningsbeløp	Første gang 15.09.2021 15.03, 15.06, 15.09 og 15.12 hvert år etter 15.09.21
16	Datoer for eventuell etterfølgende innløsningsrett	
<b>Renter/utbytte</b>		
17	Fast eller flytende rente/utbytte	Flytende
18	Rentesats og eventuell tilknyttet referanserente	3 mnd NIBOR + 2,80 %
19	Vilkår om at det ikke kan betales utbytte hvis det ikke er betalt rente på instrumentet («dividend stopper»)	N/A
20a	Full fleksibilitet, delvis fleksibilitet eller pliktig (med hensyn til tidspunkt)	Delvis fleksibilitet. Rentebetalingsdato justeres i henhold til Bankdagkonvensjon
20b	Full fleksibilitet, delvis fleksibilitet eller pliktig (med hensyn til beløp)	N/A
21	Vilkår om renteøkning eller annet incitament til innfrielse	N/A
22	Ikke-kumulativ eller kumulativ	N/A
<b>Konvertering/nedskrivning</b>		
23	Konvertibel eller ikke konvertibel	N/A
24	Hvis konvertibel, nivå(er) som utløser konvertering	N/A
25	Hvis konvertibel, hel eller delvis	N/A
26	Hvis konvertibel, konverteringskurs	N/A
27	Hvis konvertibel, pliktig eller valgfri	N/A
28	Hvis konvertibel, oppgi instrumenttypen det konverteres til	N/A
29	Hvis konvertibel, oppgi utsteder av instrumentene det konverteres til	N/A
30	Vilkår om nedskrivning	Ja
31	Hvis nedskrivning, nivå som utløser nedskrivning	Etter relevante regler i det til enhver tid gjeldende regleverk
32	Hvis nedskrivning, hel eller delvis	Hel eller delvis
33	Hvis nedskrivning, med endelig virkning eller midlertidig	Iht. gjeldende regler
34	Hvis midlertidig nedskrivning, beskrivelse av oppskrivningsmekanismen	Iht. gjeldende regler
35	Prioritetsrekkefølge ved avvikling (oppgi instrumenttypen som har nærmeste bedre prioritet)	Senior obligasjon
36	Vilkår som gjør at instrumentet ikke kan medregnes etter overgangsperioden	N/A
37	Hvis ja, spesifiser hvilke vilkår som ikke oppfyller nye krav	N/A

Sett N/A hvis spørsmålet ikke er relevant.



Skjema for offentliggjøring av de viktigste avtalevilkårene for kapitalinstrumenter		
1	Utsteder	Jæren Sparebank
2	Entydig identifikasjonskode (f.eks. CUSIP, ISIN eller Bloomberg's identifikasjonskode for rettede emisjoner)	NO0010682396
3	Gjeldende lovgivning for instrumentet,	Norsk
<b>Behandling etter kapitalregelverket</b>		
4	Regler som gjelder i overgangsperioden	Annen godkjent kjernekapital
5	Regler som gjelder etter overgangsperioden	Annen godkjent kjernekapital
6	Medregning på selskaps- eller (del)konsolidert nivå, selskaps- og (del)konsolidert	Selskapsnivå
7	Instrumenttype (typer skal spesifiseres for hver jurisdiksjon)	Fondsobligasjonskapital
8	Beløp som inngår i ansvarlig kapital (i millioner NOK fra seneste rapporteringsdato)	100
9	Instrumentets nominelle verdi	100
9a	Emisjonskurs	100
9b	Innløsningskurs	100
10	Regnskapsmessig klassifisering	Gjeld - amortisert kost
11	Opprinnelig utstedelsesdato	18.06.2013
12	Evigvarende eller tidsbegrenset	Evigvarende
13	Opprinnelig fo rfallsdato	Ingen fo rfallsdato
14	Innløsningsrett for utsteder fo rutsatt samtykke fra Finanstilsynet	Ja
15	Dato fo r innløsningsrett, eventuell betinget innløsningsrett og innløsningsbeløp	Første gang 18.06.2018
16	Datoer fo r eventuell etterfølgende innløsningsrett	18.03, 18.06, 18.09 og 18.12 hvert år etter 18.06.18
<b>Renter/utbytte</b>		
17	Fast eller flytende rente/utbytte	Flytende
18	Rentesats og eventuell tilknyttet referanserente	3 mnd NIBOR +4,75 %
19	Vilkår om at det ikke kan betales utbytte hvis det ikke er betalt rente på instrumentet	Ja
20a	Full fleksibilitet, delvis fleksibilitet eller pliktig (med hensyn til tidspunkt)	Delvis fleksibilitet
20b	Full fleksibilitet, delvis fleksibilitet eller pliktig (med hensyn til beløp)	Delvis fleksibilitet
21	Vilkår om renteøkning eller annet incitament til innfrielse	Nei
22	Ikke-kumulativ eller kumulativ	Ikke-kumulativ
<b>Konvertering/nedskrivning</b>		
23	Konvertibel eller ikke konvertibel	Konvertibel
24	Hvis konvertibel, nivå(er) som utløser konvertering	Obligasjonen kan konverteres til annen type gjeldende kjernekapital dersom Finanstilsynet eller annen kompetent offentlig myndighet instruerer slik konvertering i henhold til det det enhver tid gjeldende regelverk, herunder ved alvorlige former fo r soliditetssvikt og hvor myndighetene vurderer konvertering
25	Hvis konvertibel, hel eller delvis	N/A
26	Hvis konvertibel, konverteringskurs	N/A
27	Hvis konvertibel, pliktig eller valgfri	N/A
28	Hvis konvertibel, oppgi instrumenttypen det konverteres til	Annen type gjeldende kjernekapital
29	Hvis konvertibel, oppgi utsteder av instrumentene det konverteres til	N/A
30	Vilkår om nedskrivning	Ja
31	Hvis nedskrivning, nivå som utløser nedskrivning	Obligasjonen kan nedskrives dersom Finanstilsynet eller annen kompetent offentlig myndighet instruerer slik nedskrivning i henhold til en hver tid gjeldende regelverk, herunder ved alvorlige former fo r soliditetssvikt og hvor myndighetene vurderer konvertering
32	Hvis nedskrivning, hel eller delvis	Hel eller delvis
33	Hvis nedskrivning, med endelig virkning eller midlertidig	Midlertidig
34	Hvis midlertidig nedskrivning, beskrivelse av oppskrivningsmekanismen	Etter nedskrivning av obligasjonen kan utsteder skrive opp obligasjonen i henhold til de enhver tid gjeldende regler fo r oppskrivning
35	Prioritetsrekkefølge ved avvikling (oppgi instrumenttypen som har nærmeste bedre	Ansvarlig lånekapital
36	Vilkår som gjør at instrumentet ikke kan medregnes etter overgangsperioden	Nei
37	Hvis ja, spesifiser hvilke vilkår som ikke oppfyller nye krav	N/A

Sett N/A hvis spørsmålet ikke er relevant.

## 9.2 Sammensetning ansvarlig kapital

	(A) Beløp på datoen for offentlig-gjøring	(B) Referanser til artikler i forordningen (CRR)	(C) Beløp omfattet av overgangsregler
<b>Ren kjernekapital: Instrumenter og opptjent kapital</b>			
1 Kapitalinstrumenter og tilhørende overkursfond		26 (1), 27, 28 og 29	
Innbetalt egenkapitalbevis (JAEREN)	122.788,00		
Overskurs	425.284,82		
herav: instrumenttype 3			
2 Opptjent egenkapital i form av tidligere års tilbakeholdte resultater	810.018,35	26 (1) (c)	
3 Akkumulerte andre inntekter og kostnader og andre fond o.l.	48.896,10	26 (1) (d) og (e)	
3a Avsetning for generell bankrisiko		26 (1) (f)	
4 Rene kjernekapitalinstrumenter omfattet av overgangsbestemmelser			
Statlige innskudd av ren kjernekapital omfattet av overgangsbestemmelser			
5 Minoritetsinteresser		84	
5a Revidert delårsoverskudd fratrukket påregnelig skatt mv. og utbytte	89.937,77	26 (2)	
<b>6 Ren kjernekapital før regulatoriske justeringer</b>	<b>1.496.925,05</b>	<b>Sum rad 1 t.o.m. 5a</b>	
<b>Ren kjernekapital: Regulatoriske justeringer</b>			
7 Verdijusteringer som følge av kravene om	-1325,51	34 og 105	
8 Immaterielle eiendeler redusert med utsatt skatt (negativt beløp)	-23.775,24	36 (1) (b) og 37	
9 Tomt felt i EØS			
10 Utsatt skattefordel som ikke skyldes midlertidige forskjeller redusert med utsatt skatt som kan motregnes (negativt beløp)		36 (1) (c) og 38	
11 Verdiendringer på sikringsinstrumenter ved kontantstrømsikring		33 (1) (a)	
12 Positive verdier av justert forventet tap etter kapitalkravsforskriften § 15-7 (tas inn som negativt beløp)		36 (1) (d), 40 og 159	
13 Økning i egenkapitalen knyttet til fremtidig inntekt grunnet verdipapiriserte eiendeler (negativt beløp)		32 (1)	
14 Gevinster eller tap på gjeld målt til virkelig verdi som skyldes endringer i egen kredittverdighet		33 (1) (b) og (c)	
15 Overfinansiering av pensjonsforpliktelser (negativt beløp)		36 (1) (e) og 41	
16 Direkte, indirekte og syntetiske beholdninger av egne rene kjernekapitalinstrumenter (negativt beløp)		36 (1) (f) og 42	
17 Beholdning av ren kjernekapital i annet selskap i finansiell sektor som har en gjensidig investering av ansvarlig kapital (negativt beløp)		36 (1) (g) og 44	
18 Direkte, indirekte og syntetiske beholdninger av ren kjernekapital i andre selskaper i finansiell sektor der institusjonen ikke har en vesentlig investering. Beløp som overstiger grensen på 10 %, regnet etter fradrag som er tillatt for korte posisjoner (negativt beløp)	-224.375,00	36 (1) (h), 43, 45, 46, 49 (2), 79, 469 (1) (a), 472 (1) og 478 (1)	56093,736
19 Direkte, indirekte og syntetiske beholdninger av ren kjernekapital i andre selskaper i finansiell sektor der institusjonen har vesentlige investeringer som samlet overstiger grensen på 10 %. Beløp regnet etter fradrag som er tillatt for korte posisjoner (negativt beløp)		36 (1) (i), 43, 45, 47, 48 (1) (b), 49 (1) til (3) og 79	
20 Tomt felt i EØS			
20a Poster som alternativt kan få 1250 % risikovekt (negativt beløp),		36 (1) (k)	
herav: kvalifiserte eiendeler i selskap utenfor finansiell sektor (negativt beløp)		36 (1) (k) (i) og 89 til 91	
20b herav: verdipapiriseringsposisjoner (negativt beløp)		36 (1) (k) (ii), 243 (1) (b), 244 (1) (b) og 258	
20c herav: motpartsrisiko for transaksjoner som ikke er avsluttet (negativt beløp)		36 (1) (k) (iii) og 379 (3)	
21 Utsatt skattefordel som skyldes midlertidige forskjeller og som overstiger unntaksgrensen på 10 %, redusert med utsatt skatt som kan motregnes (negativt beløp)		36 (1) (c), 38 og 48 (1) (a)	
22 Beløp som overstiger unntaksgrensen på 17,65 % (negativt beløp)		48 (1)	
herav: direkte, indirekte og syntetiske beholdninger av ren kjernekapital i andre selskaper i finansiell sektor der institusjonen har en vesentlig investering (negativt beløp)		36 (1) (i) og 48 (1) (b)	
23 Tomt felt i EØS			
herav: utsatt skattefordel som skyldes midlertidige forskjeller (negativt beløp)		36 (1) (c), 38 og 48 (1) (a)	
25a Akkumulert underskudd i inneværende regnskapsår (negativt beløp)		36 (1) (a)	
25b Påregnelig skatt relatert til rene kjernekapitalposter (negativt beløp)		36 (1) (l)	
26 Justeringer i ren kjernekapital som følge av overgangsbestemmelser		Sum 26a og 26b	
26a Overgangsbestemmelser for regulatoriske filtre relaterte til urealiserte gevinster og tap			
herav: filter for urealisert tap 1			
herav: filter for urealisert tap 2			
herav: filter for urealisert gevinst 1 (negativt beløp)		468	
herav: filter for urealisert gevinst 2 (negativt beløp)		468	
26b Beløp som skal trekkes fra eller legges til ren kjernekapital som følge av overgangsbestemmelser for andre filtre og fradrag			
herav: ...			
27 Overskytende fradrag i annen godkjent kjernekapital (negativt beløp)		36 (1) (j)	
<b>28 Sum regulatoriske justeringer i ren kjernekapital</b>	<b>-249.475,75</b>	<b>Sum rad 7 t.o.m. 20a, 21, 22, 25a, 25b, 26 og 27</b>	<b>56.093,74</b>
<b>29 Ren kjernekapital</b>	<b>1.247.449,30</b>	<b>Rad 6 pluss rad 28 hvis beløpet i rad 28 er negativt, ellers minus</b>	

<b>Annen godkjent kjernekapital: Instrumenter</b>			
30	Kapitalinstrumenter og tilhørende overkursfond	100.652,80	51 og 52
	herav: klassifisert som egenkapital etter gjeldende regnskapsstandard		
31	regnskapsstandard		
32	herav: klassifisert som gjeld etter gjeldende regnskapsstandard	100.652,80	
33	Fondsobligasjonskapital omfattet av overgangsbestemmelser		486 (3) og (5)
	Statlige innskudd av fondsobligasjonskapital omfattet av overgangsbestemmelser		
	Fondsobligasjonskapital utstedt av datterselskaper til tredjeparter som kan medregnes i annen godkjent kjernekapital		85 og 86
34			
35	herav: instrumenter omfattet av overgangsbestemmelser		
<b>36</b>	<b>Annen godkjent kjernekapital før regulatoriske justeringer</b>	<b>100.652,80</b>	<b>Sum rad 30, 33 og 34</b>
<b>Annen godkjent kjernekapital: Regulatoriske justeringer</b>			
37	Direkte, indirekte og syntetiske beholdninger av egen fondsobligasjonskapital (negativt beløp)		52 (1) (b), 56 (a) og 57
38	Beholdning av annen godkjent kjernekapital i annet selskap i finansiell sektor som har en gjensidig investering av ansvarlig kapital (negativt beløp)		56 (b) og 58
39	Direkte, indirekte og syntetiske beholdninger av fondsobligasjonskapital i andre selskaper i finansiell sektor der institusjonen har en vesentlig investering. Beløp som overstiger grensen på 10 %, regnet etter fradrag som er tillatt for korte posisjoner (negativt beløp)		56 (c), 59, 60 og 79
40	Direkte, indirekte og syntetiske beholdninger av fondsobligasjonskapital i andre selskaper i finansiell sektor der institusjonen har en vesentlig investering. Beløp regnet etter fradrag som er tillatt for korte posisjoner (negativt beløp)		56 (d), 59 og 79
41	Justeringer i annen godkjent kjernekapital som følge av overgangsbestemmelser	-28.046,87	Sum rad 41a, 41b og 41c
41a	Frdrag som skal gjøres i annen godkjent kjernekapital, i stedet for ren kjernekapital, som følge av overgangsbestemmelser (negativt beløp)	-28.046,87	469 (1) (b) og 472 (10) (a)
	herav: spesifiser de enkelte postene linje for linje		
41b	Frdrag som skal gjøres i annen godkjent kjernekapital, i stedet for tilleggskapital, som følge av overgangsbestemmelser (negativt beløp)		
	herav: spesifiser de enkelte postene linje for linje		
41c	Beløp som skal trekkes fra eller legges til annen godkjent kjernekapital som følge av overgangsbestemmelser for andre filtre og fradrag		
	herav: filter for urealisert tap		
	herav: filter for urealisert gevinst (negativt beløp)		
	herav: ...		
42	Overskytende fradrag i tilleggskapital (negativt beløp)		56 (e)
<b>43</b>	<b>Sum regulatoriske justeringer i annen godkjent kjernekapital</b>	<b>-28.046,87</b>	<b>Sum rad 37 t.o.m. 41 og rad 42</b>
<b>44</b>	<b>Annen godkjent kjernekapital</b>	<b>72.605,93</b>	<b>Rad 36 pluss rad 43. Gir fradrag fordi beløpet i rad 43 er negativt</b>
<b>45</b>	<b>Kjernekapital</b>	<b>1.320.055,22</b>	<b>Sum rad 29 og rad 44</b>

46	Kapitalinstrumenter og tilhørende overkursfond	130.129,06	62 og 63	
47	Tilleggs kapital omfattet av overgangsbestemmelser		486 (4) og (5)	
	Statlige innskudd av tilleggs kapital omfattet av overgangsbestemmelser			
48	Ansvarlig låne kapital utstedt av datterselskaper til tredjeparter som kan medregnes i tilleggs kapitalen		87 og 88	
49	herav: instrumenter omfattet av overgangsbestemmelser			
50	Tallverdien av negative verdier av justert forventet tap		62 (c) og (d)	
<b>51</b>	<b>Tilleggs kapital før regulatoriske justeringer</b>	<b>130.129,06</b>	<b>Sum rad 46 t.o.m. 48 og rad 50</b>	
<b>Tilleggs kapital: Regulatoriske justeringer</b>				
52	Direkte, indirekte og syntetiske beholdninger av egen ansvarlig låne kapital (negativt beløp)		63 (b) (i), 66 (a) og 67	
53	Beholdning av tilleggs kapital i annet selskap i finansiell sektor som har en gjensidig investering av ansvarlig kapital (negativt beløp)		66 (b) og 68	
54	Direkte, indirekte og syntetiske beholdninger av ansvarlig låne kapital i andre selskaper i finansiell sektor der institusjonen ikke har en vesentlig investering. Beløp som overstiger grensen på 10 %, regnet etter fradrag som er tillatt for korte posisjoner (negativt beløp)		66 (c), 69, 70 og 79	
54a	herav: nye beholdninger som ikke omfattes av overgangsbestemmelser			
54b	herav: beholdninger fra før 1. januar 2013 omfattet av overgangsbestemmelser			
55	Direkte, indirekte og syntetiske beholdninger av ansvarlig låne kapital i andre selskaper i finansiell sektor der institusjonen har en vesentlig investering. Beløp regnet etter fradrag som er tillatt for korte posisjoner (negativt beløp)		66 (d), 69 og 79	
56	Justeringer i tilleggs kapital som følge av overgangsbestemmelser (negativt beløp)	-28.046,87	Sum rad 56a, 56b og 56c	
56a	Frdrag som skal gjøres i tilleggs kapital, i stedet for ren kjerne kapital, som følge av overgangsbestemmelser (negativt beløp)	-28.046,87	469 (1) (b) og 472 (10) (a)	
	herav: spesifiser de enkelte postene linje for linje			
56b	Frdrag som skal gjøres i tilleggs kapital, i stedet for annen godkjent kjerne kapital, som følge av overgangsbestemmelser (negativt beløp)			
	herav: spesifiser de enkelte postene linje for linje			
56c	Beløp som skal trekkes fra eller legges til tilleggs kapitalen som følge av overgangsbestemmelser for filtre og andre fradrag		468	
	herav: filter for urealisert tap			
	herav: filter for urealisert gevinst		468	
	herav:...			
<b>57</b>	<b>Sum regulatoriske justeringer i tilleggs kapital</b>	<b>-28.046,87</b>	<b>Sum rad 52 t.o.m. 54, rad 55 og 56</b>	
<b>58</b>	<b>Tilleggs kapital</b>	<b>102.082,19</b>	<b>Rad 51 pluss rad 57 hvis beløpet i rad 57 er negativt, ellers minus</b>	
<b>59</b>	<b>Ansvarlig kapital</b>	<b>1.422.137,42</b>	<b>Sum rad 45 og rad 58</b>	

59a	Økning i beregningsgrunnlaget som følge av overgangsbestemmelser		472 (10) (b)	
	herav: beløp som ikke er trukket fra ren kjernekapital		469 (1) (b)	
	herav: beløp som ikke er trukket fra annen godkjent kjernekapital			
	herav: beløp som ikke er trukket fra tilleggskapital			
<b>60</b>	<b>Beregningsgrunnlag</b>	<b>7.479.999,11</b>		
<b>Kapitaldekning og buffere</b>				
61	Ren kjernekapitaldekning	16,68 %	92 (2) (a)	
62	Kjernekapitaldekning	17,65 %	92 (2) (b)	
63	Kapitaldekning	19,01%	92 (2) (c)	
64	Kombinert bufferkrav som prosent av beregningsgrunnlaget	12,00 %	CRD 128, 129, 130, 131 og 133	
65	herav: bevaringsbuffer	2,50 %		
66	herav: motsyklisk buffer	2,00 %		
67	herav: systemrisiko buffer	3,00 %		
67a	herav: buffer for andre systemviktige institusjoner (O-SII-buffer)		CRD 131	
68	Ren kjernekapital tilgjengelig for oppfyllelse av bufferkrav	12,18 %	CRD 128	
69	Ikke relevant etter EØS-regler			
70	Ikke relevant etter EØS-regler			
71	Ikke relevant etter EØS-regler			
<b>Kapitaldekning og buffere</b>				
72	Beholdninger av ansvarlig kapital i andre selskaper i finansiell sektor der institusjonen har en ikke vesentlig investering, som samlet er under grensen på 10 %. Beløp regnet etter fradrag som er tillatt for korte posisjoner.		36 (1) (h), 45, 46, 472 (10), 56 (c), 59, 60, 66 (c), 69 og 70	
73	Beholdninger av ren kjernekapital i andre selskaper i finansiell sektor der institusjonen har en vesentlig investering, som samlet er under grensen på 10 %. Beløp regnet etter fradrag som er tillatt for korte posisjoner.		36 (1) (i), 45 og 48	
74	Tomt felt i EØS			
75	Utsatt skattefordel som skyldes midlertidige forskjeller redusert med utsatt skatt som kan motregnes, som er under grensen på 10 %.		36 (1) (c), 38 og 48	
<b>Grenser for medregning av avsetninger i tilleggskapitalen</b>				
76	Generelle kredittrisikoreserver	-	62	
77	Grense for medregning av generelle kredittrisikoreserver i tilleggskapitalen		62	
78	Tallverdien av negative verdier av justert forventet tap		62	
79	Grense for medregning i tilleggskapitalen av overskytende regnskapsmessige nedskrivninger		62	
<b>Kapitalinstrumenter omfattet av overgangsbestemmelser</b>				
80	Grense for medregning av rene kjernekapitalinstrumenter omfattet av overgangsbestemmelser		484 (3) og 486 (2) og (5)	
81	Overskytende ren kjernekapital omfattet av overgangsbestemmelser	-	484 (3) og 486 (2) og (5)	
82	Grense for medregning av fondsobligasjonskapital omfattet av overgangsbestemmelser		484 (4) og 486 (3) og (5)	
83	Overskytende fondsobligasjonskapital omfattet av overgangsbestemmelser		484 (4) og 486 (3) og (5)	
84	Grense for medregning av ansvarlig lånekapital omfattet av overgangsbestemmelser		484 (5) og 486 (4) og (5)	
85	Overskytende ansvarlig lånekapital omfattet av overgangsbestemmelser		484 (5) og 486 (4) og (5)	

